

ARTIKEL

Effecten van de COVID-19-lockdown op sociale stabiliteit: wat leren we van data van de meldkamers?*

Ike Kroesbergen & Leonard Vanbrabant

Het doel van dit onderzoek is inzicht te krijgen in de effecten van de COVID-19-crisis en lockdown op de sociale stabiliteit. We benutten data van de gemeenschappelijke meldkamers in Zuid-Nederland. Een incident is een unieke melding met inzet van één of meer acute hulpdienst(en). Het aantal incidenten per afzonderlijke categorie in 2020 is vergeleken met het gemiddelde van 2018 en 2019. Ook is geanalyseerd op geaggregeerd niveau van incidenten die het concept 'sociale stabiliteit' weerspiegelen. We vinden effecten op de sociale stabiliteit op individueel, groeps- en samenlevingsniveau, coherent met de lockdownperiode. We concluderen dat data van meldkamers meerwaarde hebben om dergelijke effecten te onderzoeken.

1 Inleiding

Op 27 februari 2020 bevestigde minister Bruins van Volksgezondheid, Welzijn en Sport de eerste patiënt met COVID-19 in Nederland (Noord-Brabant). Om verspreiding van het coronavirus terug te dringen, hebben de drie veiligheidsregio's in de provincie Noord-Brabant direct maatregelen getroffen die het sociale contact sterk beperkten. Door de snelle verspreiding van het virus zijn de maatregelen daarna landelijk opgeschaald tot een COVID-19-lockdown. De eerste golf van de uitbraak in 2020 inclusief lockdownmaatregelen duurde van half maart tot mei. Van mei tot juli zijn de lockdownmaatregelen versoepeld en vanaf augustus weer aangescherpt vanwege de tweede golf van de virusuitbraak (Rijksoverheid, 2021a).

1.1 Sociale stabiliteit op individueel, groeps- en samenlevingsniveau

We hebben ons in de theoretische verkenning laten inspireren door een essay van Boutellier et al. (2012) over sociale stabiliteit. Sociale stabiliteit in algemene zin definiëren zij als een dynamisch evenwicht in de samenleving, een proces van dynamische ordening. Een cumulatie van risicofactoren kan een bedreiging vormen

* De afdelingen beheer van de drie meldkamers in Zuid-Nederland hebben de data geleverd voor het onderzoek waarvan dit artikel een weerslag is. Onze dank gaat uit naar Natascha Dontsova, Gerben Jansen en Richard Vliegen voor het werk dat ze hiervoor hebben verricht. Ook danken wij de coördinerende werkgroep Fieldlab Zuid6 (facilitering: veiligheidsregio's en ministerie van Justitie en Veiligheid) voor haar ondersteuning bij de data-uitvraag. Een gebruikersgroep met daarin medewerkers van de meldkamers en veiligheidsregio's heeft inhoudelijk geadviseerd over de data. Deze gesprekken waren waardevol om tot een inhoudelijke duiding van de resultaten te komen.

voor de sociale continuïteit van de samenleving. Hoe meer risicofactoren een rol spelen, hoe groter de kans dat de sociale stabiliteit doorbroken wordt. Sociale stabiliteit en de verstoring daarvan (sociale instabiliteit) zijn conceptueel sterk verbonden. Sociale instabiliteit komt tot uiting in ernstige conflicten, maatschappelijke spanningen, onrust of polarisatie (Boutellier et al., 2012: 6). Boutellier en collega's verkennen het concept sociale stabiliteit op individueel, groeps- en samenlevingsniveau.

Op individueel niveau van sociale stabiliteit gaat het om normconforme deelname aan de samenleving, zonder psychologische problematiek die zich in processen van radicalisering of crimineel of antisociaal gedrag keert tegen de omgeving (Boutellier et al., 2012: 7). Op groepsniveau uit sociale instabiliteit zich volgens deze theoretische verkenning in spanningen tussen bevolkingsgroepen in wijken door onder meer botsende leefstijlen en verschillende opvattingen. Het gaat hierbij om horizontale effecten tussen (groepen) mensen. Op samenlevingsniveau gaat het over burgers die zich destructief richten tegen politiek en maatschappelijke instellingen via bedreigingen, geweld en aantasting van de openbare orde (verticale effecten). Daarbij merken we op dat er veel invloeden zijn op sociale stabiliteit, zodat oorzaak en gevolg niet te onderscheiden zijn. Bovendien hangen de drie niveaus onderling met elkaar samen en kan een verandering op het ene niveau de andere niveaus beïnvloeden.

1.2 Bestaand onderzoek

Op het individuele niveau van sociale stabiliteit blijken angst, depressie, stress, eenzaamheid en GGZ-problemen toe te nemen na eerdere grote uitbraken van infectieziekten (Censolo & Morelli, 2020; Eysink Smeets, 2020). Verschillende studies (Xiong et al., 2020; Harbers et al., 2021; Klerk et al., 2021) concluderen dit ook voor de COVID-19-pandemie. Sommige mensen zijn extra gevoelig voor de nadelige effecten van een lockdown, zoals mensen met bepaalde persoonskenmerken en emotionele instabiliteit (Długosz, 2021; Fischer et al., 2021). Ook in Nederland zijn er aanwijzingen dat sommige mensen meer nadelige psychische effecten ondervinden van de lockdown dan andere. Bij de groep van 13% volwassenen die zich eenzaam is gaan voelen tijdens de lockdown zijn angst en depressieve symptomen toegenomen: van 17,9% met deze symptomen voor de lockdown naar 26,3% in juni 2020. Tegelijkertijd is er een grote groep burgers (62,7%) die zich niet eenzaam voelden, waarbij deze symptomen juist zijn afgenomen: van 7% naar 4,4% (Van der Velden et al., 2021). Ook blijkt dat de overlast door verwarde personen verder is toegenomen (CBS, 2021). Daarnaast zijn er in 2020 meer contacten geweest met de 113-zelfmoordpreventielijn, wat kan duiden op meer suïcidegedachten of -pogingen (113.nl, 2021), hoewel uit onderzoek (113.nl, 2020; Pirkis et al., 2021) blijkt dat het aantal suïcides in 2020 niet is veranderd ten opzichte van eerdere jaren.

Een andere verklaring voor een verandering van de sociale stabiliteit op individueel niveau is, dat door de lockdown de gelegenheid voor antisociaal en crimineel gedrag verandert. Bedrijven en scholen zijn gesloten, meer mensen werken online en vaak vanuit hun huisadres. De traditionele vermogensdelicten, zoals woninginbra-

ken, diefstallen en zakkenrollerij, komen daardoor minder voor, terwijl cybercrime juist is toegenomen (CBS, 2021; Kruisbergen et al., 2021).

Op het groepsniveau van sociale stabiliteit in buurten is door de lockdown de sociale controle in buurten toegenomen. Het sociale leven vindt noodgedwongen meer in en om het eigen huis plaats, omdat scholen, uitgaansgelegenheden en deels ook bedrijven gesloten zijn. Mensen zijn voor vertier meer aangewezen op ontmoetingen op straat. Dit kan leiden tot meer ervaren overlast vanwege geluid of groepen jeugd en ook tot onderlinge spanningen tussen buurtbewoners (CCV, 2020; Kuilberg & Vonk, 2021). Voor alle vormen van overlast zoals gemeld bij de politie is er een toename geweest van 60% in april en mei 2020 ten opzichte van een jaar eerder (CBS, 2021). Verder zien we dat het aantal incidenten door spanningen in wijken is toegenomen van in totaal 45.010 incidenten in de politieregistratie in maart 2020 naar een piek van 66.340 in augustus 2020; vanaf september 2020 stabiliseert dit aantal zich rond de 50.000 incidenten (VNG, 2021a).

In een latere fase van een infectieziektenuitbraak ontstaan vaak maatschappelijke spanningen die zich uiten in polarisatie, rellen en maatschappelijke onrust, wat gepaard gaat met geweld tegen overheid en wetshandhavers (Censolo & Morelli, 2020; Peeters et al., 2021). Op dit samenlevingsniveau van sociale stabiliteit vinden Engbersen et al. (2020) enerzijds een toename van solidariteit en vertrouwen tussen mensen, anderzijds afnemend vertrouwen in overheden. De mate waarin verschillende bevolkingsgroepen in de periode november 2019 tot en met mei 2020 conflicten in de samenleving hebben ervaren, is hoger dan vijf jaar eerder (Hoff et al., 2021). In een fenomeenanalyse van de verschillende coronaprotesten beschrijft het NCTV (2021) de mogelijke risico's voor de samenleving, zoals toename van polarisatie, radicalisering en openbare-ordeverstoringen.

Vanuit het theoretisch kader en bestaand onderzoek is de verwachting dat de COVID-19-crisis en -lockdown de sociale stabiliteit hebben aangetast. We veronderstellen op het individuele niveau van sociale stabiliteit enerzijds een toename van psychische problemen, anderzijds juist een afname van 'traditioneel' crimineel gedrag (vermogensdelicten), omdat hier minder gelegenheid voor was tijdens de lockdown. Op groepsniveau veronderstellen we een toename van overlast door andere mensen samenhangend met de lockdown. Ook op het samenlevingsniveau gaan we uit van een toename van conflicten, geweld en openbare-ordeproblemen. Met ons onderzoek gaan we na of de data van de gemeenschappelijke meldkamers deze veronderstellingen over de effecten van de COVID-19-crisis en -lockdown op sociale stabiliteit ondersteunen.

1.3 Onderzoeksdoel, vraagstelling en context

Het doel van dit onderzoek is meer inzicht te krijgen in sociale stabiliteit op individueel, groeps- en samenlevingsniveau in 2020 (COVID-19-crisis en -lockdown) in vergelijking met 2018 en 2019. De twee onderzoeksvragen die in dit artikel centraal staan, zijn:

- 1 Welke verschillen zien we in het aantal en soort van de afzonderlijke incident-categorieën tussen 2020 en de twee voorgaande jaren in Zuid-Nederland?
- 2 Hoe is de sociale stabiliteit op individueel, groeps- of samenlevingsniveau veranderd in 2020 ten opzichte van het tijds patroon in 2018 en 2019? Zien we de

veronderstelde andere patronen in de lockdownperiode en een overeenkomstig beeld voor de drie Zuid-Nederlandse provincies?

We hebben data geanalyseerd van de gemeenschappelijke meldkamers in Zuid-Nederland (Zeeland, Noord-Brabant en Limburg). De meldingen die afgewikkeld worden door de gemeenschappelijke meldkamer van politie, brandweer en ambulance komen binnen via de 112-alarmcentrale of het 0900-8844 servicenummer van de politie. Iedereen kan deze nummers bellen bij (acute) problemen en vragen om hulp. Een incident is gedefinieerd als een unieke melding bij de gemeenschappelijke meldkamer waarbij één of meer van de acute hulpdienst(en) zijn ingezet. De lockdownmaatregelen in 2020 zijn in de drie zuidelijke provincies gelijk geweest, maar de omvang van de COVID-19-uitbraak in 2020 was verschillend: het aantal positief geteste personen, de ziekenhuisopnames en de oversterfte was in 2020 in Zeeland naar rato van het aantal inwoners lager dan in Noord-Brabant en Limburg (zie bijlage I, na de literatuurlijst).

2 Methode

De leidraad bij de data-uitvraag is geweest het landelijk convenant gegevensverwerking van de gemeenschappelijke meldkamers, ondertekend door de besturen van de veiligheidsregio's, Nationale Politie, Regionale Ambulance Voorzieningen en Koninklijke Marechaussee (IFV, 2018). Een coördinerende werkgroep met medewerkers van de zes veiligheidsregio's in Zuid-Nederland (Zuid6) heeft de data-uitvraag bij de meldkamers verzorgd. Het projectvoorstel is inclusief een concrete beschrijving van benodigde datavelden voorgelegd voor advies aan Functionarissen Gegevensbescherming van politie, brandweer en ambulance. Er is een 'Data Protection Impact Assessment' opgesteld en maatregelen zijn genomen om te voldoen aan de Algemene verordening gegevensbescherming (AVG). Het identificatie nummer (ID) van het incident is door de afdelingen beheer van de meldkamers voorafgaand aan datalevering vervangen door een pseudo-ID, waardoor een incident niet meer te herleiden is naar een persoon. Om herkenning van incidenten naar een specifieke locatie of tijdstip te voorkomen, zijn de locatiegegevens (X/Y-coördinaten) afgerond op honderd meter en de tijdsgegevens afgerond op hele uren.

De data zijn geleverd door de afdelingen beheer van de drie meldkamers in Zuid-Nederland gevestigd in Bergen op Zoom (tot juni 2020 waren dit twee locaties, namelijk Tilburg en Middelburg), Den Bosch en Maastricht. Per incident zijn de classificatiecodes van het incident op drie niveaus volgens de meldingsclassificatie (MC) in de kolommen politie, brandweer en centrale post ambulancevervoer (CPA) geleverd (LMC 6.0, 2017); zie tabel 2 voor de indeling in meldingsclassificatie 1 (MC1) en meldingsclassificatie 2 (MC2). Het derde niveau van de meldingsclassificatie (MC3) wordt alleen toegepast als dat noodzakelijk is voor de inzet bij een incident van bepaald materiaal of een specifieke beroepskracht. Ook is per incident een afsluitcode aangeleverd, bijvoorbeeld 'Eindrapport'.

Bij een meldkamer van een bepaalde veiligheidsregio komen op het servicenummer (0900-8844) van de politie ook incidenten binnen uit een andere veiligheids-

regio, die vervolgens zowel in het databestand van de betreffende meldkamer worden opgenomen, als in het databestand van de meldkamer in de andere veiligheidsregio. Om dergelijke dubbeltellingen te voorkomen, hebben we enkel incidenten meegenomen in de analyses die binnen een veiligheidsregio zijn aangeleverd door de eigen meldkamer. Vanwege praktische bezwaren hebben we de data van 2017 en eerdere jaren niet meegenomen in onze analyses: meldkamers zijn samengevoegd en daardoor zijn historische bestanden moeilijk beschikbaar. Door wijzigingen in de verschillende versies van de LMC zouden we bovendien de data opnieuw moeten coderen.

Bij het opschonen van de data hebben we afwijkende schrijfwijzen van LMC 6.0 gesignaleerd door opeenvolgende versies van de MC of door een verschillende werkwijze per meldkamer. Om dit te corrigeren, hebben we op basis van overeenkomstige woorden daar waar mogelijk verschillende schrijfwijzen samengevoegd; bijvoorbeeld 'Persoonsalarm' en 'Persoonsalarm PAC' zijn samengevoegd en 'Aantast. Openb orde' en 'Aantast. openb. orde' zijn eveneens samengevoegd. Het verschil in totaalaantal in tabel 1 en bijlage II (te vinden na de literatuurlijst) (bijv. in 2020 voor de politie 436.222 afsluitcodes in tabel 1 en 435.427 combinaties van MC1 en MC2 in bijlage II) wordt verklaard doordat er soms combinaties van MC1 en MC2 zijn die niet voorkomen in LMC 6.0. Ook hebben we controles uitgevoerd op de volledigheid van de registratie: MC1 is compleet geregistreerd. Bij MC2 is de categorie 'Gezondheid' volgens de handleiding slechts in enkele subcategorieën uitgesplitst: 97% van MC1 'Gezondheid' is in 2020 niet verder uitgesplitst in MC2 (in 2018 en 2019 overeenkomstig). Voor de andere categorieën dan MC1 'Gezondheid' blijkt MC2 nagenoeg compleet geregistreerd (max. 3% onbekend). Voor Zuid-Nederland (Zuid6) hebben we in totaal 5142 incidenten (totaal voor politie, brandweer, CPA) met een classificatie 'Oefen(ing)/test/foutief' uit de analyses verwijderd. Verder hebben we gecontroleerd of unieke incidenten zijn aangeleverd. Dubbele meldingen over hetzelfde incident zijn samengevoegd tot unieke incidenten. Door de afdelingen beheer van de meldkamers is dit doorgaans vooraf aan de datalevering gedaan. In de data zijn soms nog incidenten met hetzelfde (pseudo-) ID of met een afsluitbeschrijving 'Dubbele melding/gedeeld incident/samengevoegd incident' geleverd. Bij de keuze welke dubbele ID's te verwijderen, is het ID behouden waaruit de inzet van hulpdienst(en) bleek. De andere ID's hebben we verwijderd. Bijvoorbeeld bij een ID dat drie keer voorkwam met afsluitbeschrijvingen respectievelijk 'Eindrapport', 'Afgebroken/Geen Inzet' en 'Nvt', is het incident met de beschrijving 'Eindrapport' (= Inzet) meegeteld. Op deze manier zijn voor politie, brandweer en CPA in totaal 3520 samengevoegde (dubbele) incidenten niet meegenomen in de analyses. Bij de definitie 'Inzet van de hulpdiensten' hebben we verder niet meegeteld: loze en valse meldingen (totaal 1620) en een categorie 'overig geen inzet' (totaal 31.189), zoals meldingen waarbij geen inzet of geen vervolg, afgebroken ritten, geannuleerde meldingen, meldingen waarbij alleen informatie verstrekt is en ongewenste meldingen waarbij misbruik van het alarmnummer is gemaakt.

We hebben uiteindelijk geanalyseerd op de incidenten waarbij één of meer hulpdienst(en) zijn ingezet. De definitie van 'Inzet van de hulpdiensten', zoals afgeleid uit de afsluitcodes, staat voor 2020 in tabel 1 (voor de jaren 2018 en 2019 soortge-

lijk gedefinieerd). Bij de verschillende meldkamers zijn in 2020 als meest voorkomende afsluitcodes voor inzet van de politie gebruikt: 'Eindrapport' en '1 Behoeft Vervolg'. Bij de brandweer is er consistent (93%) gebruik gemaakt van 'Eindrapport'. Bij de CPA zijn er door de meldkamers verschillende afsluitbeschrijvingen gebruikt: '(Administratief) Afgesloten', 'Mka' (Meldkamer ambulancezorg) en 'Poliklinisch' kwamen in 2020 het meest voor. Bij de verschillende meldkamers zijn ook verschillende schrijfwijzen gebruikt voor dezelfde afsluiting, bijvoorbeeld 'Doorverwijzen' of 'Doorverwezen' en 'Int.kl/Zorgverz' of 'Inter Kl/Zorgverz' voor interklinisch vervoer op de zorgverzekering. We hebben de verschillende schrijfwijzen in de definitie 'Inzet van de hulpdiensten' meegeteld. Voor 2020 was het aantal incidenten in Zuid-Nederland dat we hebben meegeteld als inzet van de politie 435.427, de brandweer 36.603 en de CPA 331.064 (zie bijlage II voor aantallen 2018, 2019).

Tabel 1 Afsluitcodes gerelateerd aan inzet voor politie, brandweer en CPA voor 2020

Afsluitcode	Politie	Afsluitcode	Brandweer	Afsluitcode	CPA
4 Alarm Reëel	187	Oms Prio2	29	Cpa Melding	4
Telefonisch Afgedaan	264	Doorverwezen	189	Stand-By	6
Terugbelactie	1757	Lokaal Afhandelen	277	Stand By	47
Meos ^a	43.752	Lokaal Afhandelen Kc ^b	600	Int.kl/Zorgverz ^c	70
I Behoeft Vervolg	112.104	Oms	1363	Int.kl/Zkh ^d	226
Eindrapport	278.158	Eindrapport	34.564	Doorverwijzen	416
				Doorverbinden	621
				Eindrapport	1091
				Ontslag	1927
				Doorverwezen	2903
				Inter Kl/Zorgverz ^c	3210
				Intra Kl/Zkh ^e	3274
				Ehbo/Geen Vervoer	20.673
				Vws ^f	31.369
				Administratief Afgesloten	44.017
				Poliklinisch	45.043
				Mka ^g	78.061

Tabel 1 (Vervolg)

Afsluitcode	Politie	Afsluitcode	Brandweer	Afsluitcode	CPA
				Afgesloten	102.930
Totaal	436.222		37022		335.888

^a Mobiel Effectiever Op Straat.

^b Lokaal Afhandelen Kazernecentrale.

^c Interklinisch vervoer op de zorgverzekering.

^d Interklinisch vervoer ziekenhuis.

^e Intra-klinisch vervoer ziekenhuis.

^f Voorwaarde scheppend ambulancevervoer.

^g Meldkamer Ambulancezorg.

Bij de beantwoording van de eerste onderzoeksvraag zijn de frequenties van alle categorieën in MC1 en MC2 geanalyseerd om een overzicht te krijgen voor Zuid-Nederland van 2018 tot en met 2020. Over de verschillende hulpdiensten heen zijn per soort incident (MC1-MC2) de aantallen en het percentage verandering berekend in 2020 ten opzichte van het gemiddelde van 2018 en 2019. Per incident komen er soms meerdere combinaties voor van MC1 en MC2, omdat de ene hulpdienst een andere combinatie voor het incident heeft aangegeven dan de andere hulpdienst. De oorzaak hiervan is dat aan een bepaalde meldingscode inzet van bepaald materiaal en menskracht gekoppeld is. Een incident waarbij bijvoorbeeld de brandweer meldingscode 'brand' 'gebouw' heeft geregistreerd en de CPA 'gezondheid' 'reanimatie', telt zowel bij 'brand' als bij 'gezondheid' mee, omdat inhoudelijk beide meldingscodes relevant kunnen zijn. De aantallen MC1-MC2 berekend over de verschillende hulpdiensten heen (tabel 2) zijn daardoor soms iets hoger dan uitgesplitst per hulpdienst (bijlage II). Bij de percentages verandering (figuur 1) zijn de MC1-categorieën die niet verder gespecificeerd zijn in MC2 niet getoond. Bij de beantwoording van de tweede onderzoeksvraag naar het tijdsverloop per maand met een uitsplitsing voor provincies hebben we vanuit het theoretisch kader en onze hypothese incidentcategorieën samengevoegd. Sociale instabiliteit in de vorm van psychische effecten op het individuele niveau hebben we geoperationaliseerd als incidenten suïcidepoging en overlast door een persoon. Op het individuele niveau van sociale instabiliteit hebben we 'traditioneel' crimineel gedrag (vermogensdelicten: incidenten inbraak, diefstal en overval) apart onderscheiden van de psychische effecten. Dit hebben we gedaan vanwege een andere theoretische achtergrond, namelijk minder gelegenheid door de lockdown, en vanwege de andere richting van het effect (een afname in plaats van een toename) die we veronderstellen. Sociale instabiliteit op groepsniveau hebben we geoperationaliseerd als incidenten vernielingen, overlast geluid, overlast jeugd en overlast vuurwerk. Bij sociale instabiliteit op samenlevingsniveau hebben we incidenten aantasting van de openbare orde, conflict, geweld en explosief/munitie samengevoegd. Het aantal incidenten per maand hebben we voor deze samengevoegde incidenten berekend per 100.000 inwoners, zodat in de figuren gecorrigeerd is voor verschillen in inwoneraantal van de provincies. Bij deze tweede onderzoeksvraag is MC3 betrokken om MC2 'overlast van/door' verder uit te splitsen in overlast door geluid, jeugd, vuurwerk of een persoon. Voor deze en andere uitsplitsingen in MC3 is vooraf nagegaan of 85% of meer compleet geregistreerd is; alleen dan is de uitkomst

van MC3 betrokken. De aggregatie van de verschillende incidentsoorten is gedaan zonder gewichten toe te kennen aan de verschillende incidentsoorten, omdat we daarvoor onvoldoende theoretische basis hebben.

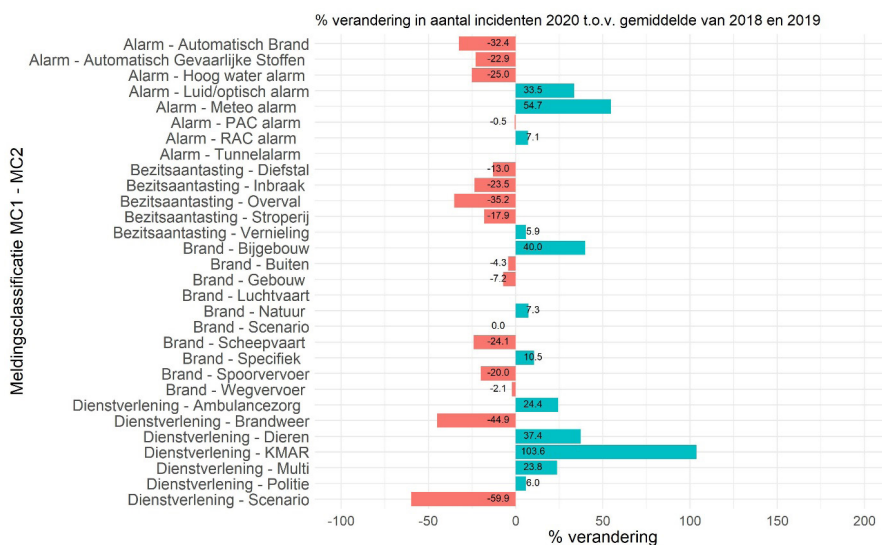
3 Resultaten

Alle resultaten zijn verkregen gebruikmakend van het R (R Core Team, 2020) eco-systeem.

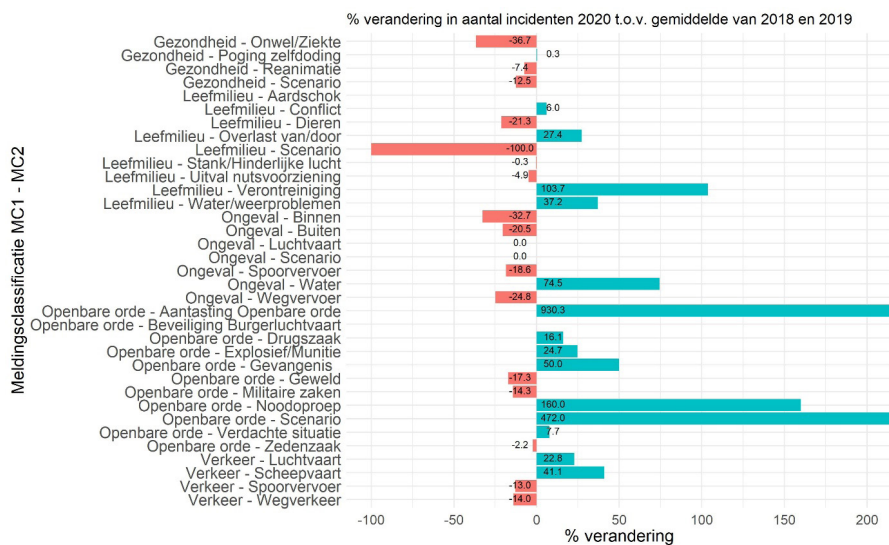
3.1 Aantal en soort incidenten voor Zuid-Nederland: 2020 t.o.v. eerdere jaren

We beschrijven enkele opvallende resultaten en verwijzen verder naar figuur 1 en tabel 2 voor het overzicht van alle afzonderlijke incidentsoorten. In bijlage II geven we bovendien de uitsplitsing naar soort hulpdienst. Figuur 1 laat zien dat de grootste procentuele toename in 2020 ten opzichte van het gemiddelde van 2018/2019 geldt voor incidenten 'Veiligheid en openbare orde - Aantasting Openbare orde' (930,9%, 2018 = 998; 2019 = 1005; 2020 = 10.324), gevolgd door 'Veiligheid en openbare orde - Scenario' (477,8%, 37; 62; 286) en 'Veiligheid en openbare orde - Noodoproep' (166,7%, 15; 24; 52). Verder zijn de incidenten met explosieven en munitie 24,7% (681; 639; 823) toegenomen, drugszaken 16,2% (1883; 1610; 2029) en verdachte situaties 7,7% (62.688; 66.152; 69.367). Geweldsincidenten zijn in 2020 17,3% (13.097; 11.609; 10.212) minder voorgekomen (zie figuur 1 en tabel 2).

Figuur 1 Percentage verandering in aantal incidenten 2020 t.o.v. gemiddelde van 2018 en 2019. Veranderingen $\pm > 200\%$ zijn in de figuur visueel afgekapt



Figuur 1 (Vervolg)



Tabel 2 Aantal incidenten met inzet van één of meer hulpdiensten in 2018, 2019 en 2020 voor de gecombineerde meldingsclassificatie 1 en meldingsclassificatie 2'

Meldingsclassificatie 1	Meldingsclassificatie 2	2018	2019	2020
Alarm		314	222	196
Alarm	Autom. brand	6304	5814	4094
Alarm	Autom. Gev stof	36	34	27
Alarm	Autom. systeemmelding	4278	2611	12
Alarm	Hoog water alarm	7	17	9
Alarm	Luid/optisch alarm	1064	969	1358
Alarm	Meteo alarm	19	87	84
Alarm	PAC alarm	8911	8932	8881
Alarm	RAC alarm	17	11	15
Alarm	Tunnelalarm	14	3	
Bezitsaantasting		35	28	11
Bezitsaantasting	Diefstal	13.525	13.101	11.586
Bezitsaantasting	Inbraak	16.242	14.875	11.899
Bezitsaantasting	Overval	270	242	166
Bezitsaantasting	Stroperij	649	568	500
Bezitsaantasting	Vernieling	5054	5020	5336
Brand		170	134	80
Brand	Bijgebouw	218	231	315
Brand	Buiten	4945	4259	4406

Tabel 2 (Vervolg)

Meldingsclassificatie 1	Meldingsclassificatie 2	2018	2019	2020
Brand	Gebouw	2568	2572	2384
Brand	Luchtvaart	1		
Brand	Natuur	384	242	336
Brand	Scenario	1	2	2
Brand	Scheepvaart	25	32	22
Brand	Specifiek	1827	1694	1946
Brand	Spoorvervoer	11	8	8
Brand	Wegvervoer	1657	1752	1669
Dienstverlening		1336	758	557
Dienstverlening	Ambulancezorg	54.784	58.409	70.393
Dienstverlening	Brandweer	7324	7577	4109
Dienstverlening	Dieren	1204	1900	2133
Dienstverlening	KMAR	29	27	57
Dienstverlening	Multi	523	458	608
Dienstverlening	Politie	62.783	74.251	72.627
Dienstverlening	Scenario	26.124	31.261	11.505
Gezondheid		225.409	236.846	227.505
Gezondheid	Onwel/Ziekte	2097	2009	1300
Gezondheid	Poging zelfdoding	1851	1756	1871
Gezondheid	Reanimatie	3410	3539	3217
Gezondheid	Scenario	8	7	7
Leefmilieu		338	53	43
Leefmilieu	Aardschok	1	1	
Leefmilieu	Conflict	28.291	28.903	30.323
Leefmilieu	Dieren	4988	3554	3361
Leefmilieu	Overlast van/door	73.775	77.324	96.248
Leefmilieu	Scenario	1	1	
Leefmilieu	Stank/Hinder: lucht	1911	2091	2029
Leefmilieu	Uitval nutsvoorziening	292	361	311
Leefmilieu	Verontreiniging	985	1193	2218
Leefmilieu	Water/weer problemen	3748	4142	5414
Ongeval		855	716	619
Ongeval	Binnen	337	299	214
Ongeval	Buiten	1128	1018	853
Ongeval	Luchtvaart	26	18	22
Ongeval	Scenario	9	10	10
Ongeval	Spoorvervoer	103	100	83
Ongeval	Water	220	241	403
Ongeval	Wegvervoer	27.849	27.348	20.745

Tabel 2 (Vervolg)

Meldingsclassificatie 1	Meldingsclassificatie 2	2018	2019	2020
Veiligheid en openbare orde		280	102	261
Veiligheid en openbare orde	Aantast. Openb orde	998	1005	10.324
Veiligheid en openbare orde	Beveil. Burgerlucht v	4	1	
Veiligheid en openbare orde	Drugszaak	1883	1610	2029
Veiligheid en openbare orde	Explosief/Munitie	681	639	823
Veiligheid en openbare orde	Gevangenis	1	2	3
Veiligheid en openbare orde	Geweld	13.097	11.609	10.212
Veiligheid en openbare orde	Militaire zaken	5	8	6
Veiligheid en openbare orde	Noodoproep	15	24	52
Veiligheid en openbare orde	Scenario	37	62	286
Veiligheid en openbare orde	Verdachte situatie	62.688	66.152	69.367
Veiligheid en openbare orde	Zedenzaak	964	837	881
Verkeer		845	572	722
Verkeer	Luchtvaart	65	48	70
Verkeer	Scheepvaart	105	119	158
Verkeer	Spoorvervoer	758	669	621
Verkeer	Wegverkeer	46.791	44.035	39.035
Totaal		729.502	757.125	748.977

* www.c2000.nl/upload/387/825/1177/1561/Overzicht%20Meldingsclassificaties%20LMC%206.0%2015032017.xlsx

Een andere opvallende verandering in 2020 gaat over de incidenten in het leefmilieu. Er zijn in 2020 103,7% meer verontreinigingen (van bodem, water, lucht) en 37,2% meer water/weerproblemen dan gemiddeld in 2018/2019. Verder zijn er 27,4% (73.775; 77.324; 96.248) meer overlastincidenten en 6% (28.291; 28.903; 30.323) meer conflicten (zie figuur 1 en tabel 2).

Daarnaast, zien we bij de classificatie 'Bezitsaantasting' een afname in 2020 van incidenten inbraak (16.242; 14.875; 11.899), diefstal (13.525; 13.101; 11.586), overval (270; 242; 166) en stroperij (649; 568; 500): de percentages lopen uiteen van -13% bij diefstal tot -35,2% bij overval. Incidenten vernieling zijn juist 5,9% (5054; 5020; 5336) meer voorgekomen (zie figuur 1 en tabel 2).

Alle soorten ongevallen (i.e. binnen, buiten, spoorvervoer) zijn in 2020 minder voorgekomen (van -18,2% voor ongeval spoorvervoer tot -32,7% voor een ongeval binnen), behalve incidenten met ongevallen op het water: deze zijn juist met 74,8% (220; 241; 403) toegenomen. Ook in de categorie 'Verkeer', de verkeersincidenten niet zijnde een ongeval, zien we dat incidenten op de weg (-14%, 46.791; 44.035; 39.035) en op het spoor (-13%, 758; 669; 621) minder zijn voorgekomen, maar in de scheepvaart (41,1%, 105; 119; 158) juist meer. De incidenten luchtvaart laten een gemiddelde toename van 23,9% zien, maar variëren over de drie jaren: 65, 48 en 70 (zie figuur 1 en tabel 2).

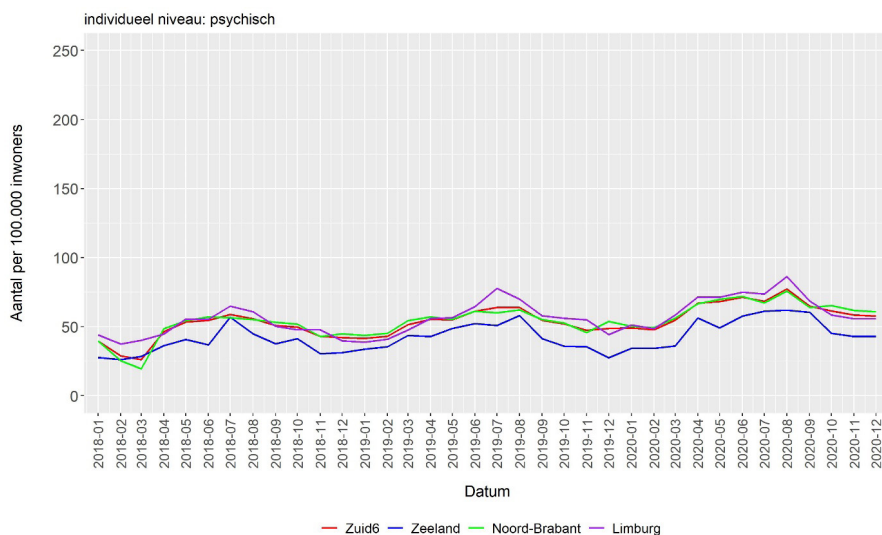
3.2 Sociale stabiliteit in de drie provincies

In de figuren 2a tot en met 2d is de sociale stabiliteit op individueel niveau (psychische effecten resp. ‘traditioneel’ crimineel gedrag), groepsniveau en samenlevingsniveau te zien per maand van 2018 tot en met 2020. We hebben de drie zuidelijke provincies uitgesplitst om na te gaan of veranderingen in de sociale stabiliteit in de drie provincies overeenkomstige tijdspatronen laten zien, coherent met de lockdownperiode van half maart tot mei voor de eerste golf van het coronavirus, met daarna een versoepeling van de maatregelen en vanaf augustus weer toenemende aanscherping vanwege de tweede golf.

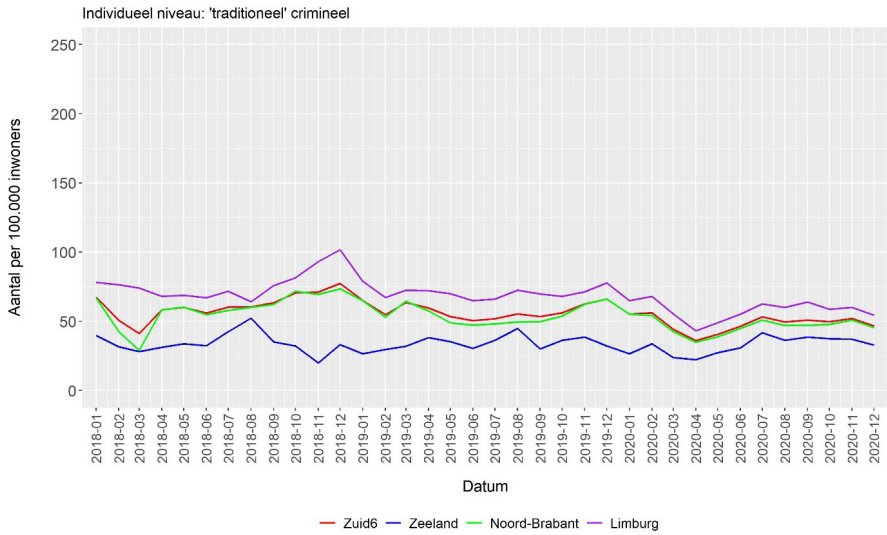
Figuur 2a tot en met 2d Tijdsverloop van sociale stabiliteit op:

- a *individueel niveau psychisch*
- b *individueel niveau ‘traditioneel’ crimineel gedrag*
- c *groepsniveau*
- d *samenlevingsniveau voor Limburg (paarse lijn), Noord-Brabant (groene lijn), Zeeland (blauwe lijn) en Zuid6 (rode lijn)*

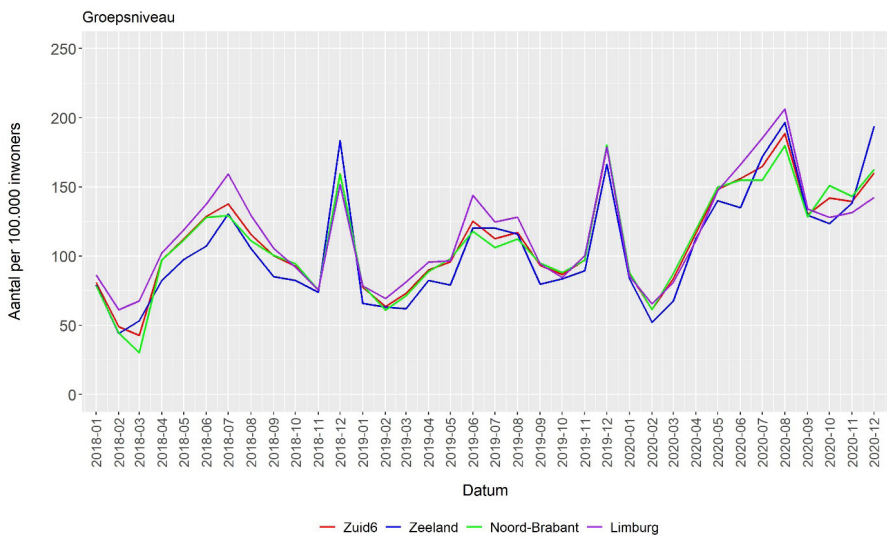
2a



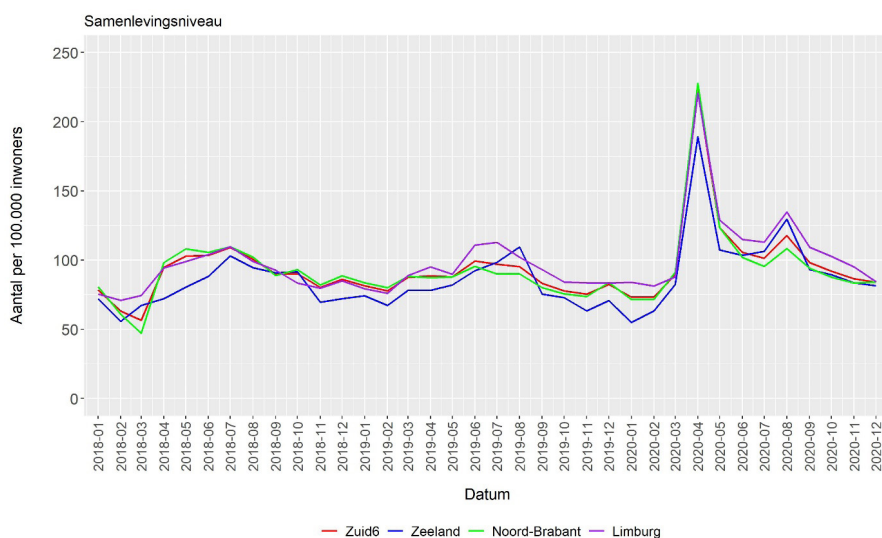
2b



2c



2d



Bij sociale stabiliteit op individueel niveau zien we bij de psychische effecten (zie figuur 2a) een vergelijkbaar patroon over de jaren heen, waarbij er een stijgende trend waar te nemen is. Zeeland heeft door de jaren heen naar rato van het inwoneraantal minder van dergelijke incidenten dan de andere zuidelijke provincies. In de maand april 2020 is een stijging te zien die in de andere jaren niet te zien is. In juli-augustus 2018 en 2019 zien we een toename van het aantal incidenten, in 2020 zien we dit in augustus. Bij sociale stabiliteit in de vorm van ‘traditioneel’ crimineel gedrag (i.e. inbraak, diefstal en overval, zie figuur 2b) zien we in alle provincies een dip in april 2020, daarna weer oplopend, maar voor Noord-Brabant en Limburg niet meer naar het niveau van de jaren ervoor. Zeeland heeft in 2018 en 2019 een afwijkend tijds patroon in deze incidenten; in deze provincie lijkt de dalende trend van augustus 2019 tot en met april 2020 doorbroken en het aantal incidenten komt terug op het oude niveau. Bij sociale stabiliteit op groepsniveau (zie figuur 2c) zien we vanaf april 2020 dat het aantal incidenten overlast (i.e. overlast van/door jeugd, geluid, vuurwerk en vernielingen) sterk (bijna lineair) oploopt naar een hoger niveau dan in andere jaren tot in augustus, daarna daalt dit en vanaf oktober-november 2020 neemt de overlast weer toe (dit zien we niet in de periode oktober-november 2018 en 2019). De totale periode van incidenten overlast duurde in 2020 langer dan in 2018 en 2019. Bij de sociale stabiliteit op samenlevingsniveau (i.e. aantasting van openbare orde, conflict, geweld, en explosief/munitie, zie figuur 2d) zien we vanaf maart 2020 in alle zuidelijke provincies een plotselinge stijging. Deze stijging zien we niet in 2018 en 2019. Ook zien we in augustus 2020 meer van dergelijke incidenten dan in dezelfde periode in 2018 en 2019.

4 Conclusie en discussie

We hebben niet alleen de absolute en procentuele toe- of afname van afzonderlijke incidentcategorieën van de meldkamerclassificatie onderzocht, maar ook de veranderingen in tijdspatronen van geaggregeerde incidenten op basis van een theoretisch concept 'sociale stabiliteit' op individueel, groeps- en samenlevingsniveau. Onze conclusie is dat de COVID-19-lockdown samenhangt met sociale stabiliteit op deze drie niveaus als we het concept operationaliseren met data van gemeenschappelijke meldkamers. Onze hypothesen van een toename van individuele psychische effecten en een afname van 'traditioneel' crimineel gedrag (vermogensdelicten), evenals een toename van overlast op groepsniveau en een toename van openbare-orde-effecten op samenlevingsniveau worden bevestigd. We vinden tijdspatronen die samenhangen met de lockdownperiode en ook grotendeels overeenkomstige patronen in de drie zuidelijke provincies. Zeeland heeft bij het traditionele criminele gedrag een ander tijdspatroon dan Noord-Brabant en Limburg. In de discussie hieronder verklaren we dat vanuit de andere omstandigheden in Zeeland, doordat toerisme een grotere rol speelt en in 2020 COVID-19 minder aanwezig was dan in de andere provincies. We concluderen dat de data van gemeenschappelijke meldkamers een bijdrage leveren aan het inzicht in sociale stabiliteit bij een grote infectieziektenuitbraak en ingrijpende sociale maatregelen zoals een lockdown.

We reflecteren allereerst op het gehanteerde theoretische concept 'sociale stabiliteit'. Het onderscheid in individueel, groeps- en samenlevingsniveau heeft ons geholpen in de verkenning van de effecten van de COVID-19-lockdown. Verdere doorontwikkeling van het concept met andere datasets is nodig. Zo hebben we de psychisch destabiliserende effecten op het individuele niveau slechts beperkt kunnen operationaliseren met data van de gemeenschappelijke meldkamers. We hebben daarin incidenten 'suïcidepoging' en 'overlast persoon' kunnen betrekken. Bij 'overlast persoon' is bekend dat dit een containerbegrip is van psychische stoornissen, verslaving, lastig gedrag, dementie en verstandelijke beperking (Koekkoek, 2017). Psychisch functioneren en crimineel gedrag (vermogensdelicten) hangen, naast vele andere factoren, samen met radicaliserend gedrag (Nickolson et al., 2021). In de definitie van sociale stabiliteit op individueel niveau is radicalisering één van de elementen. In vervolgonderzoek zal op dit punt de operationalisatie verbeterd moeten worden. Ook hebben we cybercrime niet kunnen betrekken, omdat deze vorm van crimineel gedrag niet in de dataset vertegenwoordigd is. We hebben de gelegenheidshypothese bij traditioneel crimineel gedrag (vermogensdelicten) kunnen toetsen. We vinden inderdaad een afname van incidenten samenhangend met de lockdownperiode. Wel vinden we hierin regionale verschillen: in Zeeland is het patroon in deze delicten, ook in 2018 en 2019, anders dan in Noord-Brabant en Limburg, en er is ook een afwijkend tijdspatroon tijdens de lockdown. In Zeeland heeft COVID-19 in 2020 minder om zich heen gegrepen dan in Noord-Brabant en Limburg. Bovendien was er in 2020 een toename van toerisme in eigen land, waarbij Zeeland druk werd bezocht. Mogelijk hebben deze geleheidsfactoren voor 'traditioneel' crimineel gedrag geleid tot een ander patroon dan in Noord-Brabant en Limburg. Vervolgonderzoek kan uitwijzen of de doorbreking

van de dalende trend in Zeeland tussen augustus 2019 en april 2020 naar een toename naar het oude niveau, wel of niet verder doorzet. Het onderscheid in sociale stabiliteit op groeps- en samenlevingsniveau heeft ons geholpen om de horizontale effecten van overlast in buurten te onderscheiden van de verticale effecten van openbare-ordeproblemen gericht tegen de overheid en wetshandhavers. Voor verder onderzoek ook in de komende jaren is het vooral van belang dit verticale effect van sociale stabiliteit te monitoren. De verwachting is dat bij een grote infectieziektenuitbraak met lockdownmaatregelen de komende jaren de grootste risico's in de aantasting van sociale stabiliteit op samenlevingsniveau te vinden zijn (Censolo & Morelli, 2020; NCTV, 2021; VNG, 2021b).

Ons onderzoek is beschrijvend van aard, waardoor we effecten van verschillende onderliggende factoren niet apart kunnen onderzoeken van effecten van de lockdown. Zo is bekend dat hitte meer agressie en inzet van hulpdiensten veroorzaakt (Tinga, 2018; Ramgopal et al., 2019). Initiële resultaten (hier niet weergegeven) naar de relatie tussen hitte en sociale stabiliteit laten zien dat schommelingen in omgevingstemperatuur deels hiermee samen lijken te hangen.

De primaire functie van een meldkamer is om de acute hulpdiensten zo snel mogelijk in te schakelen. In de hectiek van dit werk is categorisering van meldingen belangrijk, ook omdat aan bepaalde meldingscodes inzet van bepaalde beroepskrachten en materiaal gekoppeld is, maar uiteindelijk ondergeschikt aan de snelle inzet van hulp. We gaan ervan uit dat er geen systematische vertekening is geweest in de classificatie in 2020 ten opzichte van eerdere jaren. We hebben in deze studie gemerkt dat er betere afspraken over registratie gemaakt kunnen worden door samenwerking tussen de verschillende meldkamers. In de Landelijke Meldkamer Samenwerking, een netwerkorganisatie onder beheer van de Politie, wordt gewerkt aan afstemming en verbeteringen van de bedrijfsvoering van alle meldkamers in Nederland (LMS, 2020). Deze samenwerking geeft op termijn naar verwachting de mogelijkheid om data van de gemeenschappelijke meldkamers in Nederland te benutten voor verder trendonderzoek naar sociale stabiliteit.

Literatuur

- 113.nl (2020) *Geen toename in suicides sinds de start van de coronacrisis in Nederland*. www.113.nl/actueel/geen-toename-suicides-sinds-start-van-de-coronacrisis-nederland, geraadpleegd 30 juni 2021.
- 113.nl (2021) *CANS Duiding januari: Geen toename in suicides*. www.113.nl/actueel/cans-duiding-januari-geen-toename-suicides, geraadpleegd 30 juni 2021.
- Boutellier, H., R. van Wonderen, I. Bakker & R. van der Gaag (2012) *Contouren van sociale stabiliteit: Een verkenning van een potentieel beleidsconcept*. Utrecht: Verwey-Jonker Instituut.
- CBS (2020) *Minder oversterfte tijdens tweede golf, maar na 9 weken nog steeds hoog*. www.cbs.nl/nl-nl/nieuws/2020/48/minder-oversterfte-tijdens-tweede-golf-maar-na-9-weken-nog-steeds-hoog, geraadpleegd 30 juni 2021.
- CBS (2021) *Veiligheid*. www.cbs.nl/nl-nl/visualisaties/welvaart-in-coronatijd/veiligheid, geraadpleegd 30 juni 2021.
- CBS Statline (2021) <https://opendata.cbs.nl>, geraadpleegd 30 juni 2021.

- CCV (2020) *Burenoverlast*. Utrecht: Centrum voor criminaliteitspreventie en veiligheid. www.hetccv.nl/onderwerpen/corona-en-veiligheid/burenoverlast, geraadpleegd 25 oktober 2021.
- Censolo, R. & M. Morelli (2020) COVID-19 and the Potential Consequences for Social Stability. *Peace Econ. Peace Sci. Pub. Pol.*, 26(3), doi.org/10.1515/peps-2020-0045.
- Długosz, P. (2021) Predictors of psychological stress occurring after the first wave of the Covid-19 pandemic in Poland, doi.org/10.31234/osf.io/2k8px.
- Engbersen, G., M. van Bochove, J. de Boom, J. Burgers, T. Etienne, A. Krouwel, J. van Lindert, K. Rusinovic, E. Snel, P. van Wensveen & T. Wentink (2020) *De verdeelde samenleving: De maatschappelijke impact van COVID-19 in Amsterdam, Den Haag, Rotterdam & Nederland*. Rotterdam: Erasmus School of Social and Behavioural Sciences & Kenniswerkplaats Leefbare Wijken.
- Eysink Smeets, M. (2020) *Mindmaps maatschappelijke doorwerking angst voor corona. De mogelijke effecten van 'de tweede epidemie van COVID-19'; die van angst en onzekerheid*. versie 4.0, 31-03-2020. Rotterdam: InHolland.
- Fischer, R., T. Bortolini, R. Pilati, J. Porto & J. Moll (2021) Values and COVID-19 worries: The importance of emotional stability traits. *Personality and Individual Differences*, 182, doi.org/10.1016/j.paid.2021.111079.
- Harbers, M., T. Hulshof, R. Schaink & H. Vermeulen (2021) *Inventarisatie Nederlands COVID-19 onderzoeken: Preventie en Zorg & Brede Maatschappelijke Vraagstukken*. Bilthoven: RIVM, rapportage nr. 9.
- Hoff, S., C. Vrooman, J. Iedema, J. Boelhouwer & J. Kullberg (2021) *Vershil in Nederland 2014-2020: zes sociale klassen en hun visies op samenleving en politiek*. Den Haag: Sociaal en Cultureel Planbureau.
- IFV (2018) *Landelijk convenant gegevensverwerking meldkamers*. www.ifv.nl/kennisplein/Documents/20181001-BRWNL-et-al-Landelijk-convenant-gegevensverwerking-meldkamers.pdf.
- Klerk, M. de, M. Olsthoorn, I. Plaisier, J. Schaper & F. Wagemans (2021) *Een jaar met corona: Ontwikkelingen in de maatschappelijke gevolgen van corona*. Den Haag: Sociaal en Cultureel Planbureau.
- Koekkoek, B. (2017) De toename van 'verwarde personen'-meldingen: kwantitatieve analyse van een openbare orde en public health-probleem. *Tijdschrift voor gezondheidswetenschappen*, 2017(6), doi.org/10.1007/s12508-017-0072-3.
- Kruisbergen, E., M. Haas, L. van Es & J. Snijders (2021) De pandemie als criminologisch experiment: De ontwikkeling van de criminaliteit tijdens een jaar coronamaatregelen. *Justitiële verkenningen*, 47(3), doi.org/0.5553/JV/016758502021047003002.
- Kuilberg, J. & F. Vonk (2021) *Maatschappelijke gevolgen van corona: Verwachte gevolgen van corona voor sociale contacten en sociaal gedrag*. Den Haag: Sociaal en Cultureel Planbureau.
- LMC 6.0 (2017) *Landelijke Meldings Classificatie*, handleiding bij versie 6.0.
- LMS (2020) www.1jaarlms.nl, geraadpleegd 21 oktober 2021.
- NCTV (2021) *De verschillende gezichten van de coronaprotesten*. Den Haag: NCTV.
- Nickolson, L., N. van Bergen, A. Feddes, L. Mann & B. Doosje (2021) *Extremistisch Denken en Doen: Een systematische studie van empirische bevindingen over het radicaliseringsproces*. Den Haag: WODC.
- Peeters, T., A. Mesic & H. Boutellier (2021) *Kabaal in Roosendaal. Een evaluatie van de aanpak van de vuurwerkrellen in Roosendaal van november 2020*. Utrecht: Verweij Jonker Instituut.
- Pirkis, J., A. John, S. Shin, M. DelPozo-Banos, V. Arya, P. Analuisa-Aquilar ... M.J. Spittal (2021) Suicide trends in the early months of the COVID-19 pandemic: an interrupted times-series analysis of preliminary data from 21 countries. *The Lancet Psychiatry*, 13(8), p. 579-588, doi.org/10.1016/S2215-0366(21)00091-2.

- R Core Team (2020) *R: A language and environment for statistical computing*. R Foundation for Statistical Computing. Vienna, Austria. www.r-project.org.
- Ramgopal, S., J. Dunnick, S. Owusu-Ansah, N. Siripong, D.D. Salcido & C. Martin-Gill (2019) Weather and Temporal Factors Associated with Use of Emergency Medical Services. *Prehosp Emerg Care*, 23(6):802-810, doi.org/10.1080/10903127.2019.1593563.
- Rijksoverheid (2021a) www.rijksoverheid.nl/onderwerpen/coronavirus-tijddlijn, geraadpleegd 30 juni 2021.
- Rijksoverheid (2021b) www.coronadashboard.rijksoverheid.nl, geraadpleegd 30 juni 2021.
- Tinga, A. (2018) Hitte maakt ons agressiever en gewelddadiger. www.ru.nl/nieuws-agenda/vm/2018/juni/hitte-maakt-agressiever-gewelddadiger, geraadpleegd 30 juni 2021.
- Velden, P.G. van der, P. Hyland, C. Contino, H-M. von Gaudecker, R. Muffels & M. Das (2021) Anxiety and depression symptoms, the recovery from symptoms, and loneliness before and after the COVID-19 outbreak among the general population: Findings from a Dutch population-based longitudinal study. *PLoS ONE*, 16(1): e0245057, doi.org/10.1371/journal.pone.0245057.
- VNG (2021a) *Dashbord Sociale Impact Corona*. www.waarstaatjegemeente.nl/dashboard/landelijk-dashbord-sociale-impact-corona/sociale-cohesie, geraadpleegd 30 juni 2021.
- VNG (2021b) *Sociaal sterker de crisis uit: lokaal perspectief op herstel en innovatie na(ast) corona*. Den Haag: VNG (Commissie Sociale Impact COVID-19).
- Xiong, J., O. Lipsitz, F. Nasri, L.M.W. Lui, H. Gill, L. Phan, D. Chen-Li, M. Iacobucci, R. Ho, A. Majeed & R.S. McIntyre (2020) Impact of COVID-19 pandemic on mental health in the general population: A systematic review. *Journal of Affective Disorders*, 277(8), 55-64, doi.org/10.1016/j.jad.2020.08.001.

Bijlage I COVID-19 in 2020 per provincie in Zuid-Nederland

Provincie	# inwoners I-I-2020*	# positief getest per 100.000 inw.**	# in ziekenhuis per 100.000 inw.**	% oversterfte 1ste golf**	% oversterfte 2de golf**
Zeeland	383.488	2853	80	14%	2%
Noord-Bra-bant	2.562.955	5012	151	59%	19%
Limburg	1.117.201	4429	177	62%	5%

* CBS Statline 2021.

** Rijksoverheid 2021b.

*** CBS 2020.

Bijlage II Aantal incidenten met afsluitcode inzet politie, brandweer, CPA voor de combinatie MC1 en MC2

	MC1	MC2	Politie			Brandweer			CPA		
			2018	2019	2020	2018	2019	2020	2018	2019	2020
	Alarm		171	104	133	112	83	53	52	44	22
	Alarm	Autom. Gev stof		1		36	34	27			
	Alarm	Autom. brand	169	128	150	6253	5781	4040	27	19	11
	Alarm	Autom. systeemmelding	7	5	3	4273	2608	9			
	Alarm	Hoog water alarm	3	6	9	4	7	9	5	15	9
	Alarm	Luid/optisch alarm	1038	906	1189	71	104	266	4	7	11
	Alarm	Meteo alarm	16	69	75	16	61	74	18	80	81
	Alarm	PAC alarm	8893	8901	8857	49	61	38	22	22	21
	Alarm	RAC alarm	16	11	14				1		4
	Alarm	Tunnelalarm	12		2	5		1	14		3
	Bezitsaantasting		33	27	10	2	3	2	1	2	
	Bezitsaantasting	Diefstal	13519	13099	11581	6	4	7	46	70	69
	Bezitsaantasting	Inbraak	16242	14870	11897	8	7	2	30	34	22
	Bezitsaantasting	Overval	266	241	165	1	3	1	30	37	17
	Bezitsaantasting	Stroperij	649	568	500		1				
	Bezitsaantasting	Vernieling	5050	5015	5334	11	11	10	20	19	43
	Brand		120	74	39	83	102	46	26	11	8
	Brand	Bijgebouw	153	155	230	206	222	304	30	38	47
	Brand	Buiten	3487	2893	3210	4526	3974	4089	52	49	51
	Brand	Gebouw	2340	2278	2169	2409	2425	2256	1103	1115	1092
	Brand	Luchtvaart				1					

(Vervolg)

	MCI		Politie				Brandweer				CPA			
		MC2	2018	2019	2020	2018	2019	2020	2018	2019	2020	2018	2019	2020
Brand		Natuur	342	211	298	356	226	314	39	24	53			
Brand		Scenario		1						2	2			
Brand		Scheepvaart	24	24	19	23	27	20	2	9	2			
Brand		Specifiek	785	619	672	1666	1611	1786	72	54	64			
Brand		Spoonvervoer	10	6	7	10	6	6	6	2				
Brand		Wegvervoer	1494	1583	1554	1578	1692	1607	64	51	58			
Dienstverlening			1073	387	260	237	320	225	147	149	111			
Dienstverlening		Ambulancezorg	1159	1202	1707	126	67	159	54360	58050	69734			
Dienstverlening		Brandweer	1170	780	474	7145	7358	3990	260	305	131			
Dienstverlening		Dieren	743	1290	1581	841	1016	987	4	8	6			
Dienstverlening		KMAR	29	26	57			1	1	1	2			
Dienstverlening		Multi	417	314	477	361	307	402	271	245	342			
Dienstverlening		Politie	62553	73894	72347	333	339	388	2198	2406	2204			
Dienstverlening		Scenario	903	1238	205	592	873	8	24717	29402	11333			
Gezondheid			14101	14391	11509	1350	1363	1437	224161	235606	226502			
Gezondheid		Onwel/Ziekte	1750	1765	1142	8	15	15	1112	957	664			
Gezondheid		Poging zelfdoding	1724	1621	1740	19	28	20	1042	1003	1199			
Gezondheid		Reanimatie	3028	3042	2884	1613	2096	2221	3126	3237	2909			
Gezondheid		Scenario	2	1	1				6	6	6			
Leefmilieu			319	42	29	6	4	7	19	11	14			
Leefmilieu		Aardschok	1	1			1							

(Vervolg)

	Politie					Brandweer					CPA			
	MCI	MC2	2018	2019	2020	2018	2019	2020	2018	2019	2020	2018	2019	2020
Leefmilieu		Conflict	28261	28863	30304	8	9	15	365	370	448			
Leefmilieu		Dieren	4977	3543	3360	18	18	18	48	29	26			
Leefmilieu		Overlast van/door	73757	77289	96221	65	52	62	361	467	639			
Leefmilieu		Scenario		1					1	1				
Leefmilieu		Stank/Hinder: lucht	1751	1760	1703	704	1016	1417	50	44	76			
Leefmilieu		Uitval nutsvoorziening	243	281	267	162	239	203	191	232	215			
Leefmilieu		Verontreiniging	927	1122	2169	202	299	280	11	20	13			
Leefmilieu		Water/weer problemen	1506	1440	2601	2984	3648	4459	42	25	33			
Ongeval			559	376	248	400	345	304	489	387	320			
Ongeval		Binnen	245	210	169	191	209	140	66	46	44			
Ongeval		Buiten	898	838	722	554	667	502	412	296	250			
Ongeval		Luchtvaart	14	6	14	8	5	11	16	10	12			
Ongeval		Scenario	5	1	4	5	2	4	8	9	10			
Ongeval		Spoorvervoer	79	67	69	72	74	68	70	72	66			
Ongeval		Water	139	150	284	168	184	344	106	103	112			
Ongeval		Wegvervoer	27494	26684	20438	2580	3142	2529	9606	10080	7725			
Veiligh./openbare orde			246	69	253	15	10	9	38	35	12			
Veiligh./openbare orde		Aantast. Openb orde	998	1002	10316	2	5	3	13	14	24			
Veiligh./openbare orde		Beveil. Burgerluchtvl	4	1										
Veiligh./openbare orde		Drugszaak	1878	1607	2029	25	18	11	9	5	8			
Veiligh./openbare orde		Explosief/Munitie	680	637	820	19	13	26	14	14	18			

(Vervolg)

	MCI	MC2	Politie				Brandweer				CPA				
			2018	2019	2020	2018	2019	2020	2018	2019	2020				
Veiligh./openbare orde		Gevangenis	1	2	3										
Veiligh./openbare orde		Geweld	12987	11435	10076	10	13	18	1311	1375	1226				
Veiligh./openbare orde		Militaire zaken	5	8	6				1						
Veiligh./openbare orde		Noodoproep	14	22	52				2	2	3				
Veiligh./openbare orde		Scenario	37	58	284			3		6	2				
Veiligh./openbare orde		Verdachte situatie	62618	66037	69270	171	179	208	878	1002	1507				
Veiligh./openbare orde		Zedenzaak	964	832	878	1		2	17	16	13				
Verkeer			818	539	705	16	14	19	58	58	48				
Verkeer		Luchtvaart	61	48	68	14	5	9	2	2	2				
Verkeer		Scheepvaart	103	113	156	10	18	9	2	3	5				
Verkeer		Spoonvervoer	724	646	597	146	166	162	256	231	227				
Verkeer		Wegverkeer	46554	43741	38811	877	976	941	1043	1086	1133				
		Totaal	413358	421216	435427	43764	44166	36603	328575	349131	331064				