

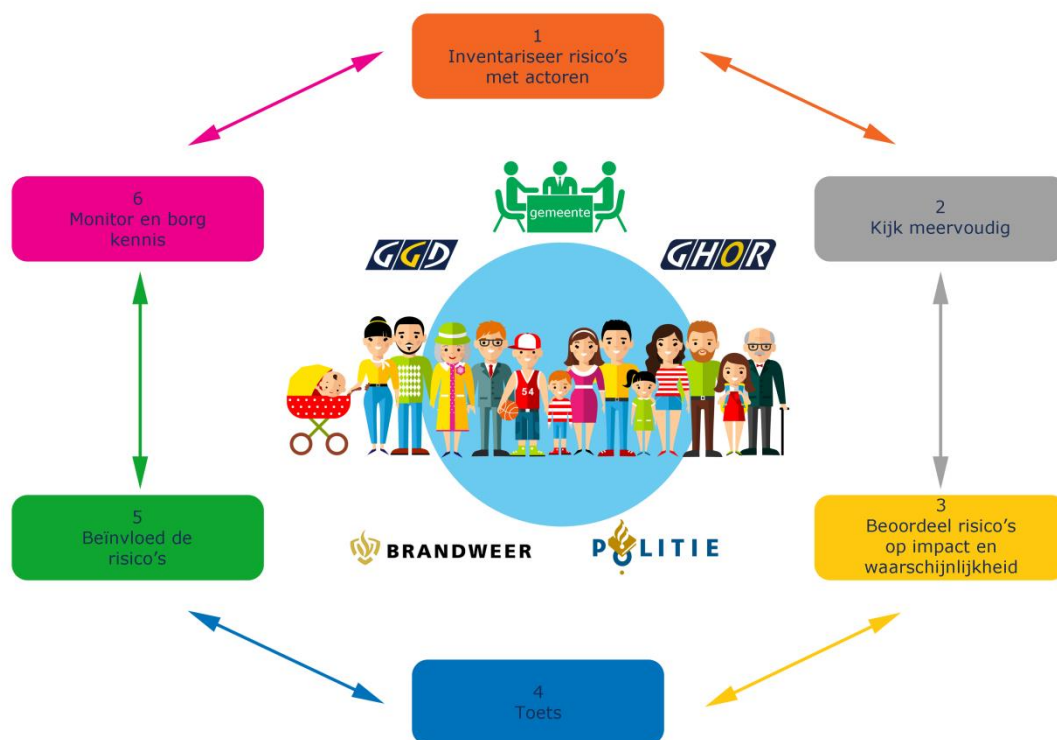


VEILIGHEIDS- EN GEZONDHEIDSRISICO'S BIJ **EVENEMENTEN**

Een peiling bij het burgerpanel in Midden- en West-Brabant

Veiligheids- en gezondheidsrisico's bij evenementen

Een peiling bij het GGD burgerpanel in Midden- en West-Brabant



Inhoud

Inleiding	1
Burgerperspectief onderbelicht	1
Vraagstelling	2
Onderzoeksmethode.....	2
Ontwikkeling van de enquête	3
Gesprek met experts en testen proef enquête	3
Onderzoeksgroep	3
Resultaten	5
Zorgen over veiligheid en gezondheid bij evenementen	5
Bezoek aan evenementen en mijden vanwege risico's	6
Veel bezochte evenementen en actieve evenementenbezoekers	7
Concrete risico's ervaren door bezoekers evenementen	9
Genomen maatregelen door bezoekers evenementen.....	11
Visie op verdeling in verantwoordelijkheden	13
Conclusies.....	15
Referenties.....	17
Dankwoord.....	17
Bijlage I Achtergrondkenmerken onderzoeksgroep in vergelijking met bevolking West- en Midden Brabant	18

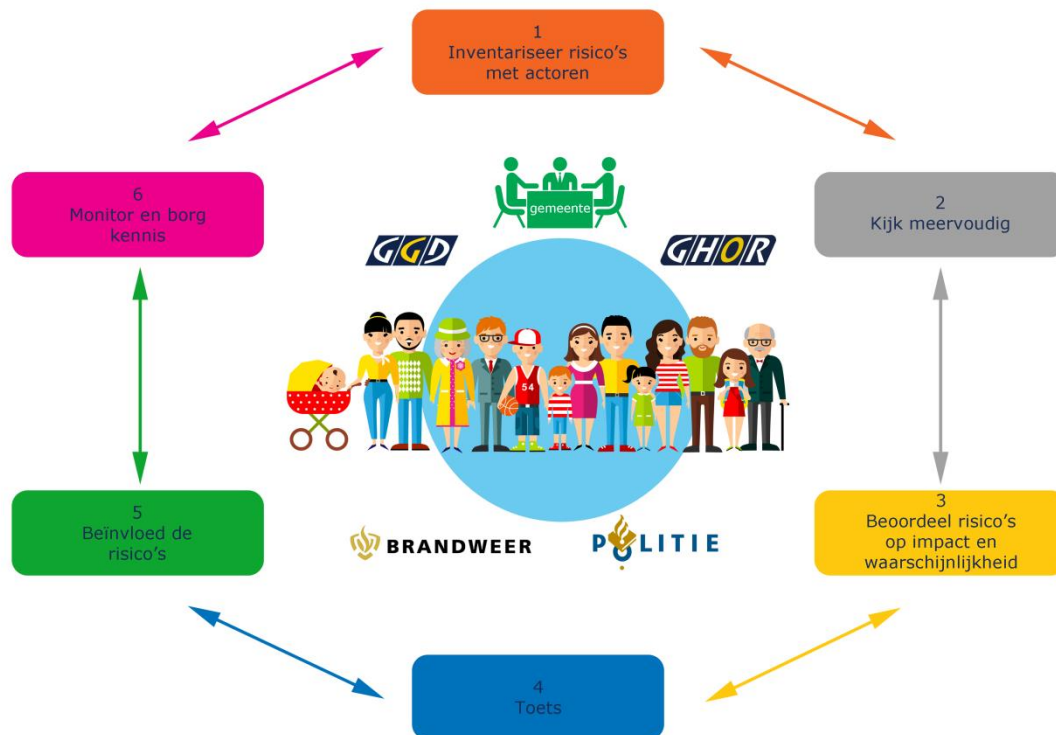
Inleiding

Veiligheid en gezondheid bij publieksevenementen is een actueel maatschappelijk thema. In 2015 telde de brancheorganisatie van organisatoren van evenementen 18% meer festivals dan in 2012. Vooral muziekfestivals komen steeds meer voor (www.consultancy.nl, 2017). Door de toename van het aantal evenementen en ook een toename van veiligheids- en gezondheidsrisico's zoals door extreem weer, dreiging van aanslagen of nieuwe soorten evenementen met nieuwe risico's (bijvoorbeeld mud-, obstacle- en colourruns) vormen evenementen een belangrijk onderwerp voor Veiligheidsregio's.

In het regionaal risicoprofiel van 2015 (Adviesgroep Save) van de Veiligheidsregio Midden- en West-Brabant (VRMWB) is paniek bij festivals als een veiligheidsrisico geprioriteerd in categorie II. Een terroristische aanslag wordt in dit profiel als overkoepelend thema gezien bij alle crisistypen. De Inspecties van Veiligheid en Justitie en die van Gezondheidszorg (www.igz.nl) pleitten in 2016 voor meer aandacht voor veiligheid en gezondheid bij publieksevenementen, naar aanleiding van het ongeluk met de monstertruck in Haaksbergen. Naar aanleiding van het Inspectierapport heeft de VRMWB een gespreksronde gehouden met de beleidsmedewerkers evenementenbeleid van de gemeenten om samen met hen de evenementenkalender nog beter in beeld te brengen en evenementenbeleid gezamenlijk waar nodig te versterken. Ook in de communicatie naar burgers heeft de VRMWB aandacht voor veiligheid en gezondheid bij evenementen.

Burgerperspectief onderbelicht

Vanuit professioneel perspectief is er veel aandacht voor veiligheid en gezondheid bij evenementen in de vorm van handreikingen en adviezen (bijv. IFV, 2001; GHOR Brabant Midden-West-Noord, 2017; veiligengezonduitgaan.nl, 2017). Echter, het burgerperspectief op de risico's bij evenementen is tot nu toe onderbelicht. Er is wel algemeen onderzoek naar de veiligheidsbeleving bij burgers (VR Hollands Midden, 2012; Haaglanden, 2007; Zeeland, 2016: Veiligheidsmonitor, 2017) maar daarin wordt niet gevraagd naar de beleving van veiligheids- en gezondheidsrisico's bij publieksevenementen. Juist ook de bundeling van het professioneel perspectief met het burgerperspectief is belangrijk voor het draagvlak voor maatregelen om de risico's te verminderen. De meervoudige blik op risico's, meervoudig vanuit de verschillende partners in de VRMWB én meervoudig omdat ook het burgerperspectief wordt betrokken, is een belangrijk streven van de VRMWB. Het gezamenlijke handelingsperspectief vanuit risicogerichtheid en zelf- en samenredzaamheid bij een incident, crisis of ramp, staat centraal in de doelen en het beleid van de VRMWB, zoals ook in onderstaand stappenplan en denkmodel aangegeven. Echter over het handelingsperspectief van burgers en wat zij zelf preventief doen om risico's bij evenementen te voorkómen, is onvoldoende bekend. Ook hun mening over de verantwoordelijkheidsverdeling tussen henzelf en die van organisatoren, gemeenten en hulpdiensten, is onbekend. In dit onderzoek hebben we een peiling gehouden bij het GGD burgerpanel uit Midden- en West-Brabant naar de beleving van veiligheids- en gezondheidsrisico's bij evenementen, het preventief gedrag van burgers en hun mening over de verantwoordelijkheidsverdeling.



Vraagstelling

De vraagstelling van deze peiling was:

1. In welke mate ervaart de onderzoeksgroep zorgen over veiligheid en gezondheid bij evenementen en zijn die zorgen aanleiding om evenementen te mijden?
2. Welk deel van de onderzoeksgroep bezoekt evenementen en welke evenementen zijn favoriet?
3. Welke concrete risico's ervaren de evenementenbezoekers? In welke mate nemen zij zelf maatregelen ter preventie van deze risico's en welke zijn dat dan vooral?
4. Hoe kijkt de onderzoeksgroep aan tegen de eigen rol bij preventie van veiligheids- en gezondheidsrisico's in verhouding tot de rol van de organisator, gemeente en hulpdiensten?

Onderzoeksmethode

Omdat er geen enquête beschikbaar is om de vraagstelling te beantwoorden, hebben we deze ontwikkeld op basis van literatuur (zie referenties) en gesprekken met experts. We hebben vervolgens een proefversie van de enquête uitgetest. Daarna hebben we de definitieve enquête uitgezet bij het GGD burgerpanel. We beschrijven in deze paragraaf deze onderzoeksmethode en ook de kenmerken van de onderzoeksgroep.

Ontwikkeling van de enquête

Bij publieksevenementen boven de 2.000 bezoekers en met specifieke risico's geeft de GHOR Brabant Midden-West-Noord (GHOR Brabant MWN) een zogenaamd maatwerkadvies. We hebben een overzichtslijst van de GHOR Brabant MWN over evenementen in 2017 gebruikt bij de ontwikkeling van de enquête. We zijn in dit onderzoek uitgegaan van alle publieksevenementen, los van het aantal bezoekers. De gezamenlijke inspecties (www.igz.nl, 2016) adviseren om ook aandacht te hebben voor de risico's bij evenementen met minder dan 2.000 bezoekers. Bovendien veronderstellen we dat het voor burgers uit het panel moeilijk is om in een enquête een schatting te geven van het aantal bezoekers van een evenement.

Het IFV (2001) deelt risico's bij evenementen in naar gedrang, geweld, ongelukken en brand. Met deze indeling hebben we rekening gehouden in de enquête. Verder hebben we de lijst standaardvoorwaarden bij evenementen van de GHOR Brabant MWN benut, zoals bereikbaarheid voor hulpdiensten, aanwezigheid van voorzieningen zoals EHBO post, maatregelen bij extreem weer, alcohol- en gehoorschade preventie, hygiëne van de toiletten, drinkwatervoorziening, afvalverwerking en alertheid op en melding van infectieziekten. Die lijst voorwaarden hebben we aangevuld met ook het perspectief vanuit brandweer en politie. Ook hebben we in de enquête een aantal evenementen opgenomen met bijzondere risico's zoals evenementen met dieren en evenementen waarbij een zware fysieke inspanning gevraagd wordt.

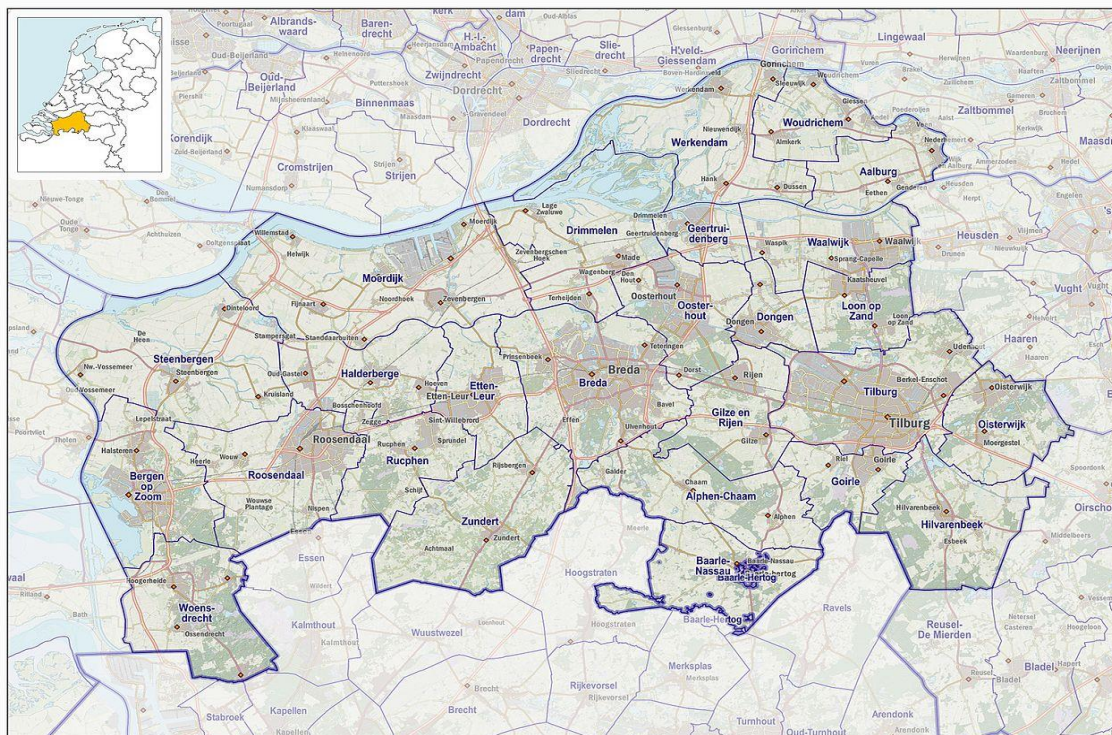
Gesprek met experts en testen proef enquête

De eerste uitwerking van de enquête gerelateerd aan het doel van het onderzoek is getoetst in een gesprek met experts. Dit heeft geleid tot enkele aanvullingen zoals het opnemen van mud-, obstacle- en colourruns als aparte categorie en aanwezigheid van veel politie als factor in de risicobeleving.

We hebben de enquête getest bij 10 proefpersonen van verschillende leeftijden en achtergronden door deze via het software pakket Survalyzer digitaal te verspreiden en na te vragen wat ervaringen waren bij het invullen. De uitdraai van deze ingevulde enquêtes is apart bekeken; daarbij is gelet op de invulqualiteit. De ervaringen waren goed en er waren geen aanpassingen nodig in de enquête. De uitslagen van deze personen die de enquête als proef invulden, zijn verder niet betrokken in de analyses.

Onderzoeksgroep

De enquête is op 21 juni 2017 via Survalyzer verspreid naar de leden van de GGD panels van GGD West-Brabant en GGD Hart voor Brabant (19 jaar en ouder); in Hart voor Brabant is een selectie gemaakt van de leden die in de gemeenten in Midden-Brabant wonen (zie het kaartje hieronder). Er is na één week een herinnering verstuurd naar degenen die nog niet gereageerd hadden.



De GGD panels zijn gevormd door in de gezondheidsenquête 2016 voor inwoners van 19 jaar en ouder te vragen of mensen bereid waren hun mailadres aan de GGD te geven voor enquête onderzoek. Een gedeelte van degenen die hiervoor toestemming gaven had al eerder een enquête over achtergrondgegevens ingevuld. Deze panelleden zijn in dit onderzoek benaderd met de enquête over evenementen. Een ander gedeelte is lid van het GGD panel, maar heeft eerder nog niet gereageerd op de enquête over de achtergrondkenmerken. Deze panelleden hebben de enquête over evenementen ontvangen inclusief de vragen naar achtergrondkenmerken.

In tabel 1 zien we van beide groepen de respons. De groep die al eerder achtergrondkenmerken had ingevuld heeft conform onze verwachtingen een hogere respons (53,4%) dan de groep die nog niet eerder de vragen over achtergrondkenmerken had ingevuld (9,9%).

We hebben verder een pilot gedaan door de enquête ook aan te bieden op Facebook gedurende één week. De GGD West-Brabant heeft hiervoor € 100 besteed aan sponsoring voor het Facebook bericht en de GGD Hart Voor Brabant € 30. In West-Brabant hebben we hiermee 108 extra ingevulde enquêtes verkregen en in Midden-Brabant 14.

Survalyzer telt alleen compleet ingevulde enquêtes, totaal zijn dit er 2897. In de analyses en resultaten nemen we alle 3259 enquêtes mee, ook degenen waar soms een vraag een missende waarde heeft.

Tabel 1. Responspercentage op basis van aantal volledig ingevulde enquêtes over evenementen

	verzonden (#)	respons (#)	respons (%)
Eerder achtergrondkenmerken ingevuld	4122	2202	53,4%
Eerder achtergrondkenmerken niet ingevuld	5801	573	9,9%
Pilot via Facebook		122	

In bijlage I geven we een beschrijving van de kenmerken van de onderzoeksgroep die de enquête over evenementen invulde in vergelijking met de inwoners van 19 jaar en ouder van de regio Midden- en West-Brabant. Voor de leeftijdsgroepen 35 t/m 49 jaar en 50 t/m 64 jaar weerspiegelt de onderzoeksgroep de bevolkingssamenstelling. Er is echter een oververtegenwoordiging in de onderzoeksgroep van 65-74 jarigen (30,8% in de onderzoeksgroep ten opzichte van 14,3% in de bevolking) en juist een ondervertegenwoordiging van 19-34 jarigen (14,0% ten opzichte van 24,4%). Dit wordt ook in ander panelonderzoek (Hoogendoorn e.a., 2016) geconstateerd: de drukbezette groep ouders met jonge kinderen is minder geneigd deel te nemen aan panels. Ook is de bevolkingsgroep met een Nederlandse culturele achtergrond oververtegenwoordigd in de onderzoeksgroep (96,1% ten opzichte van 80,8%), in enquête onderzoek is dit een bekend gegeven. Voor de meeste gemeenten geldt dat deze conform de bevolkingsverdeling over de regio vertegenwoordigd zijn in de onderzoeksgroep, echter de twee grootste steden: Breda (10,6% in de onderzoeksgroep versus 16,5% van de volwassen bevolking van Midden- en West Brabant) en Tilburg (11,1% versus 19,5%) zijn enigszins ondervertegenwoordigd.

Bij het generaliseren van onderzoeksresultaten naar de bevolking van Midden- en West-Brabant moeten we met de over- respectievelijk ondervertegenwoordiging rekening houden, daar waar de antwoorden op de vragen over evenementen samenhangen met de achtergrondkenmerken. Over de gehele linie kunnen we stellen dat de onderzoeksgroep qua achtergrondkenmerken een redelijke afspiegeling is van de bevolking van 19 jaar en ouder in de regio Midden- en West-Brabant, hoewel we nog altijd rekening moeten houden met vertekening door selectieve non-respons. Bij de conclusies zullen we daarop in gaan.

Resultaten

We beschrijven in dit hoofdstuk de resultaten op de verschillende vraagstellingen. Eerst gaan we algemeen in op de zorgen over gezondheid en veiligheid bij evenementen en of we die in bepaalde subgroepen meer aantreffen dan in andere.

Zorgen over veiligheid en gezondheid bij evenementen

Van de totale onderzoeksgroep gaf 39,7% aan zich soms zorgen te maken en 6,2% maakte zich vaak zorgen over veiligheid of gezondheid bij evenementen. Er is geen samenhang tussen de zorgen hierover en de woongemeente. Ook het opleidingsniveau hangt hier niet mee samen, evenals de volgende categorieën woonsituaties: woont met ouders, woont met andere volwassenen, duurzame relatie maar niet samenwonend en woont met kinderen > 18jr. Beroepsmatig of als vrijwilliger getraind zijn in zorg of veiligheid heeft ook geen samenhang met de zorgen over gezondheid en veiligheid bij evenementen, met uitzondering van de factor: zelf werkzaam zijn in de zorg.

In tabel 2 zien we de subgroepen die wat meer dan gemiddeld zorgen hebben over veiligheid en gezondheid bij evenementen. Meer vrouwen uit de onderzoeksgroep dan mannen gaf aan zich hierover zorgen te maken (7,2% van de vrouwen in de categorie 'vaak zorgen'). Ook de leeftijdscategorie maakt verschil: van de 75 jarigen en ouder gaf 7,9% aan zich vaak zorgen te maken over veiligheid en gezondheid bij evenementen. Ook relatief veel inwoners die niet in Nederland geboren zijn, gaven zorgen aan: 19,4% van degenen geboren in een niet-Westers land en 14,3% van degenen geboren in een Westers land anders dan Nederland maakt zich vaak zorgen. Ook geldt dit voor de mensen die alleen wonen, voor de mensen uit de onderzoeksgroep die met kinderen wonen (in alle leeftijdscategorieën tot 18 jaar) en voor de mensen die beroepsmatig in de zorg werken.

Tabel 2. Percentage mensen uit verschillende subgroepen die zich soms of vaak zorgen maken over veiligheid en gezondheid bij evenementen.

Subgroep*	% soms zorgen	% vaak zorgen
Geslacht		
Vrouw	44,5%	7,2%
Leeftijdscategorie		
19 t/m 34 jaar	39,4%	6,6%
35 t/m 49 jaar	42,3%	5,4%
50 t/m 64 jaar	40,6%	6,3%
65 t/m 74 jaar	38,9%	5,7%
75 jaar en ouder	31,7%	7,9%
Geboorteland		
Nederland	39,6%	5,7%
Ander Westers land	38,5%	14,3%
Niet westers land	38,7%	19,4%
Woonsituatie		
Woont met partner	40,4%	5,5%
Woont met kinderen jonger dan 4 jaar	42,6%	7,0%
Woont met kinderen 4-12 jaar	41,5%	7,2%
Woont met kinderen 12-18 jaar	42,9%	5,4%
Woont alleen	33,3%	8,6%
Beroepsmatig getraind zijn		
Werkt in de zorg	48,9%	6,3%
Totaal in gehele onderzoeksgroep	39,5%	6,1%

*Alleen categorieën met een samenhang met zorgen over veiligheid en gezondheid worden getoond

Bezoek aan evenementen en mijden vanwege risico's

Bij de vraag aan de onderzoeksgroep of ze weleens een evenement bezoeken, antwoordde tweederde bevestigend (tabel 3). Verderop in figuur 2 zien we dat als we een concrete lijst voorleggen van allerlei evenementen en vragen naar het bezoek in het afgelopen jaar dat bijna 9 op de 10 mensen één of meer evenementen heeft aangevinkt.

Concrete redenen van de onderzoeksgroep om geen evenement te bezoeken waren vooral: gebrek aan behoefte aan evenementbezoek en zich niet prettig voelen tussen een massa mensen (resp. 15,1 en 14,0%). Bewust een evenement mijden vanwege een veiligheidsrisico gaf 3,3% van de onderzoeksgroep aan.

Tabel 3. Redenen geen evenementen bezoeken (N=3245)

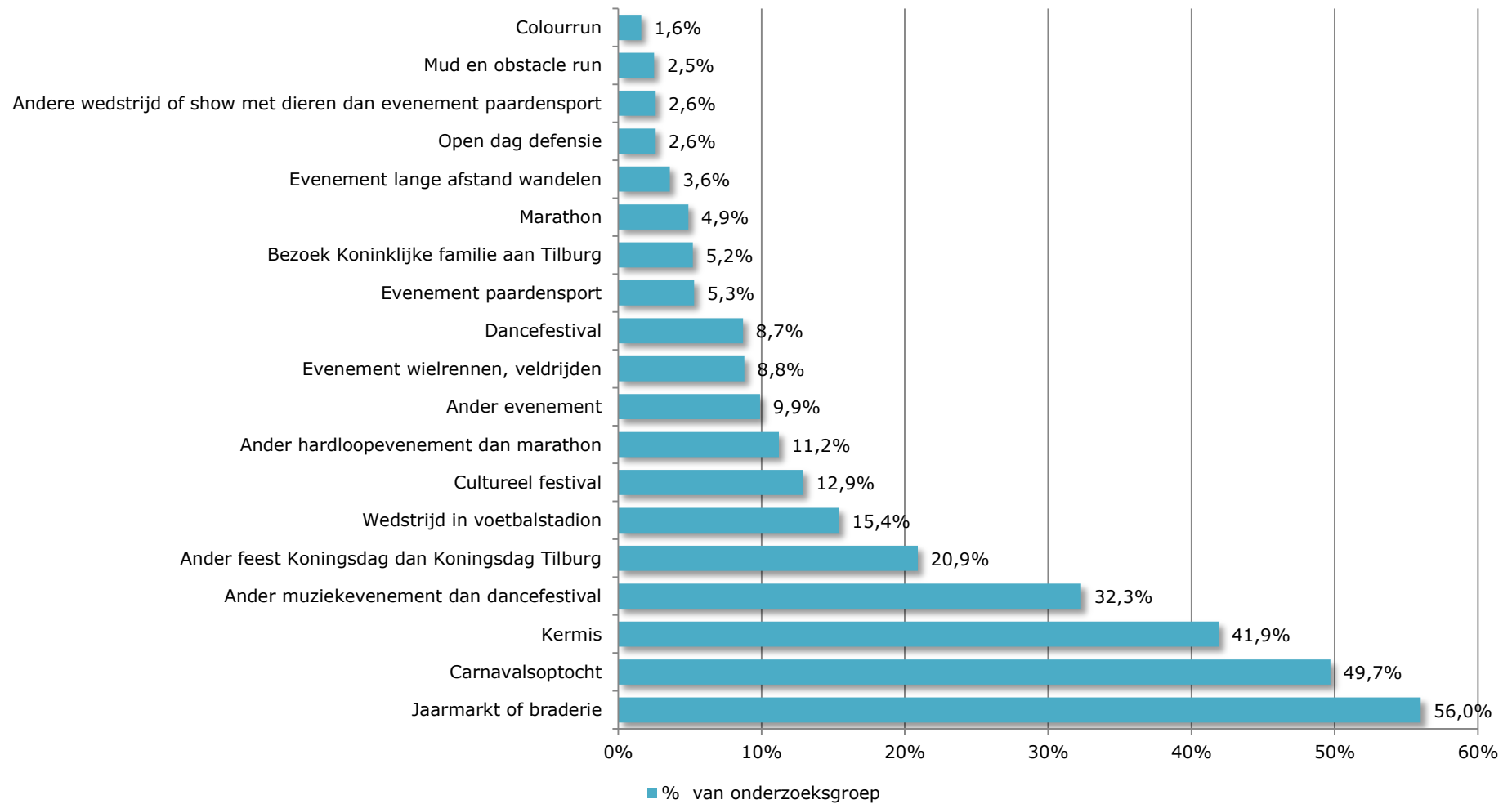
Bezoekt u weleens een evenement?	%
Ja	66,4%
Nee, geen behoefte aan	15,1%
Nee, ik voel me niet prettig tussen een massa mensen	14,0%
Nee, ik mijd een grote menigte vanwege veiligheidsrisico	3,3%
Nee, dit is moeilijk voor mij vanwege mijn gezondheid	3,2%
Nee, om een andere reden	2,7%

Veel bezochte evenementen en actieve evenementenbezoekers

De top vijf van favoriete evenementen (>20% van de onderzoeksgroep bezocht deze in een periode van een jaar) van de onderzoeksgroep was: jaarmarkt of braderie, carnavalsoptocht, kermis, muziekevenementen en Koningsdag.

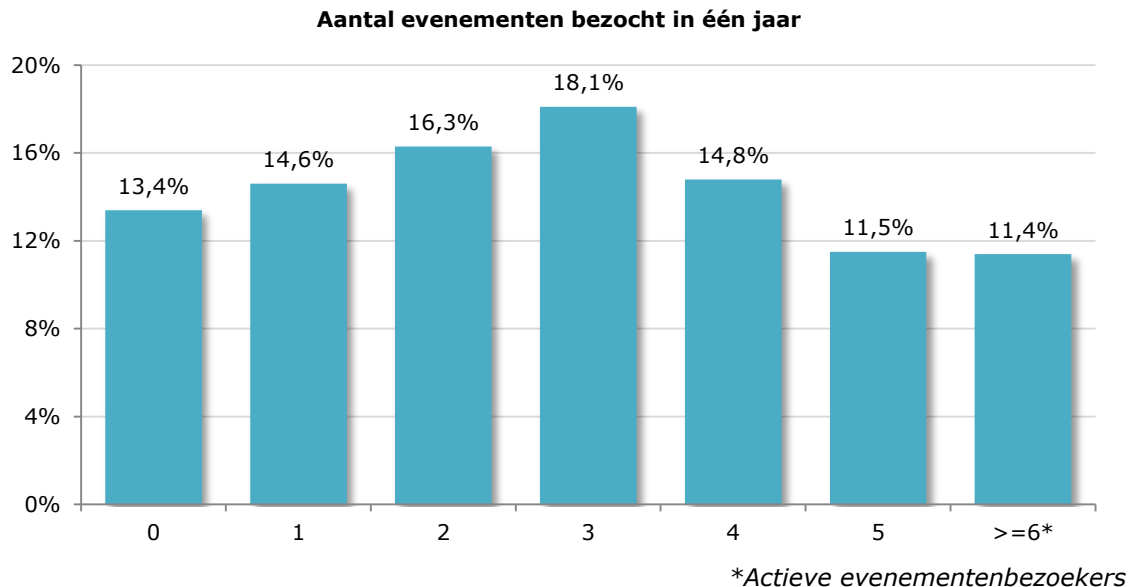
Evenementen met bijzondere gezondheidsrisico's zoals evenementen met dieren zoals paardensport of wedstrijd of show met dieren, of evenementen met een grote fysieke inspanning zoals marathon of mud- en obstacle run werden door een veel kleiner deel van de onderzoeksgroep (3 tot 5%) bezocht. Zie verder figuur 1 voor de percentages voor alle soorten evenementen.

Soort evenement bezocht tussen juni 2016 en juni 2017



Figuur 1. Percentage van de onderzoeksgroep dat in een periode van een jaar de verschillende soorten evenementen heeft bezocht (N=3228).

Het totaal aantal evenementen dat in een jaar bezocht is, is te zien in figuur 2. Negen op de tien mensen uit de onderzoeksgroep vinkte één of meer concrete evenementen aan. Ruim één op de tien mensen uit de onderzoeksgroep kenmerkt zich door zeer actief evenementen te bezoeken (6 of meer evenementen in een jaar).



Figuur 2. Percentage van de onderzoeksgroep naar het aantal evenementen dat in een jaar bezocht is (N=3228).

De subgroep actieve evenementenbezoekers (11,4% uit de totale onderzoeksgroep) kan op de volgende manier gekenschetst worden. Er is een duidelijke relatie met de leeftijd: hoe jonger de leeftijdscategorie, hoe meer actieve evenementenbezoekers: 22,4% in de leeftijdsgroep 19-34 jarigen, 18,1% in de groep 35-49 jarigen, 8,3% in groep 50-64 jarigen en 5,7% in groep 65-plussers. Ook is er een duidelijke samenhang met het opleidingsniveau: in de hoger opgeleide groepen zijn er meer actieve evenementenbezoekers: 13,3% actieve evenementenbezoekers bij groep hoog opgeleiden, 12,3% bij de groep midden-hoog opgeleiden, 7,1% bij de groep middenlaag en 0% actieve evenementenbezoekers bij de groep laag opgeleiden. Er is geen samenhang tussen actief evenementenbezoek en geboorteland respectievelijk sekse. Wel zijn er verschillen naar woongemeenten: de hoogste percentages actieve evenementenbezoekers zijn te vinden in de een aantal grensgemeenten: Zundert (20,5%), Alphen-Chaam (20,2%) en Baarle-Nassau (17,0%).

Concrete risico's ervaren door bezoekers evenementen

Aan de mensen uit de onderzoeksgroep die een of meer evenementen hebben bezocht in het afgelopen jaar, is gevraagd naar de ervaren risico's.

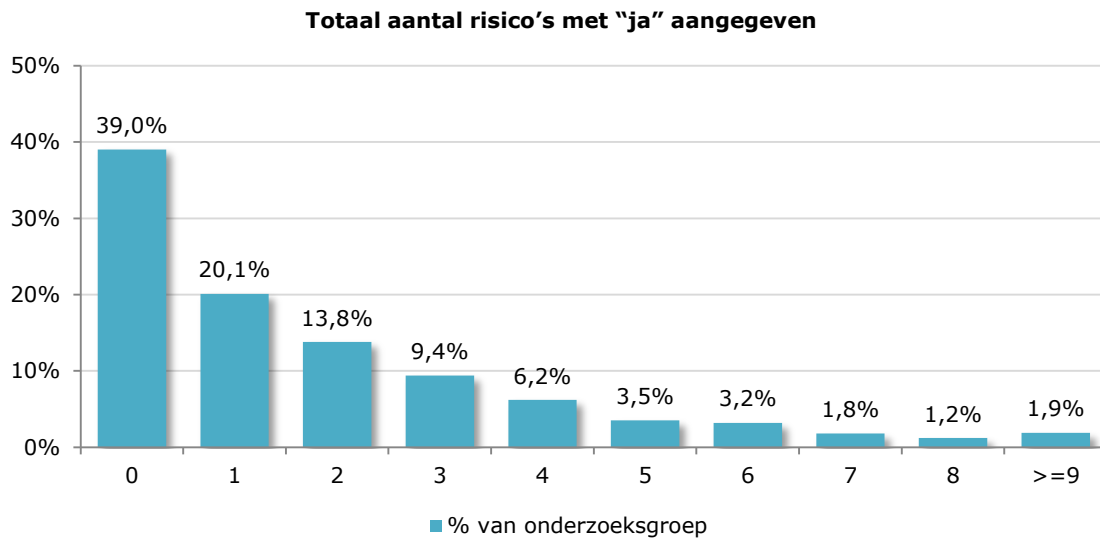
De risico's die door meer dan een derde van de bezoekers van evenementen ervaren zijn (categorie 'min of meer' en 'ja' bij elkaar) waren: vieze toiletten, gedrang van mensen

meegemaakt, onhygiënische situatie door afval en piep in de oren vanwege hard geluid. Op basis van alleen de categorie 'ja' uit tabel 4 is daarnaast ook overlast door dronken mensen veel (> 20%) genoemd.

Tabel 4. Percentage van de onderzoeksgroep dat gezondheids- of veiligheidsrisico('s) heeft ervaren bij de bezochte evenementen (N=2695).

Risico's ervaren door bezoekers evenementen	% min of meer	% ja
Brand meegemaakt	0,9%	0,6%
Gevaar voor brand ervaren	3,6%	1,3%
Bang geweest omdat er veel politie was	5,2%	1,4%
Ander gezondheids- of veiligheidsrisico ervaren	4,3%	1,9%
Bang geweest voor een infectie of besmetting	6,9%	2,1%
Klachten na eten van voedsel gekocht bij het evenement	4,9%	2,8%
EHBO-post bezocht	1,2%	3,3%
Bang geweest voor een aanslag	14,7%	5,6%
Een ongeluk gezien	4,1%	6,3%
Slechte bereikbaarheid voor hulpdiensten	21,7%	6,5%
Weersomstandigheden sloegen om	10,4%	8,2%
Opstootje meegemaakt	7,8%	8,3%
Gevaarlijke verkeerssituatie	22,4%	9,1%
Onduidelijk waar de EHBO post was	19,4%	10,3%
Niet voldoende drinkwater beschikbaar	14,2%	11,6%
Onhygiënische situatie door afval	28,4%	15,1%
Piep in de oren vanwege hard geluid	20,9%	16,8%
Gedrang van mensen meegemaakt	26,6%	18,3%
Overlast door dronken mensen	6,5%	21,0%
Vieze toiletten	31,7%	34,3%

Het totaal aantal risico's waarop "ja" wordt geantwoord loopt van 0 tot 14. De verdeling staat in figuur 3.

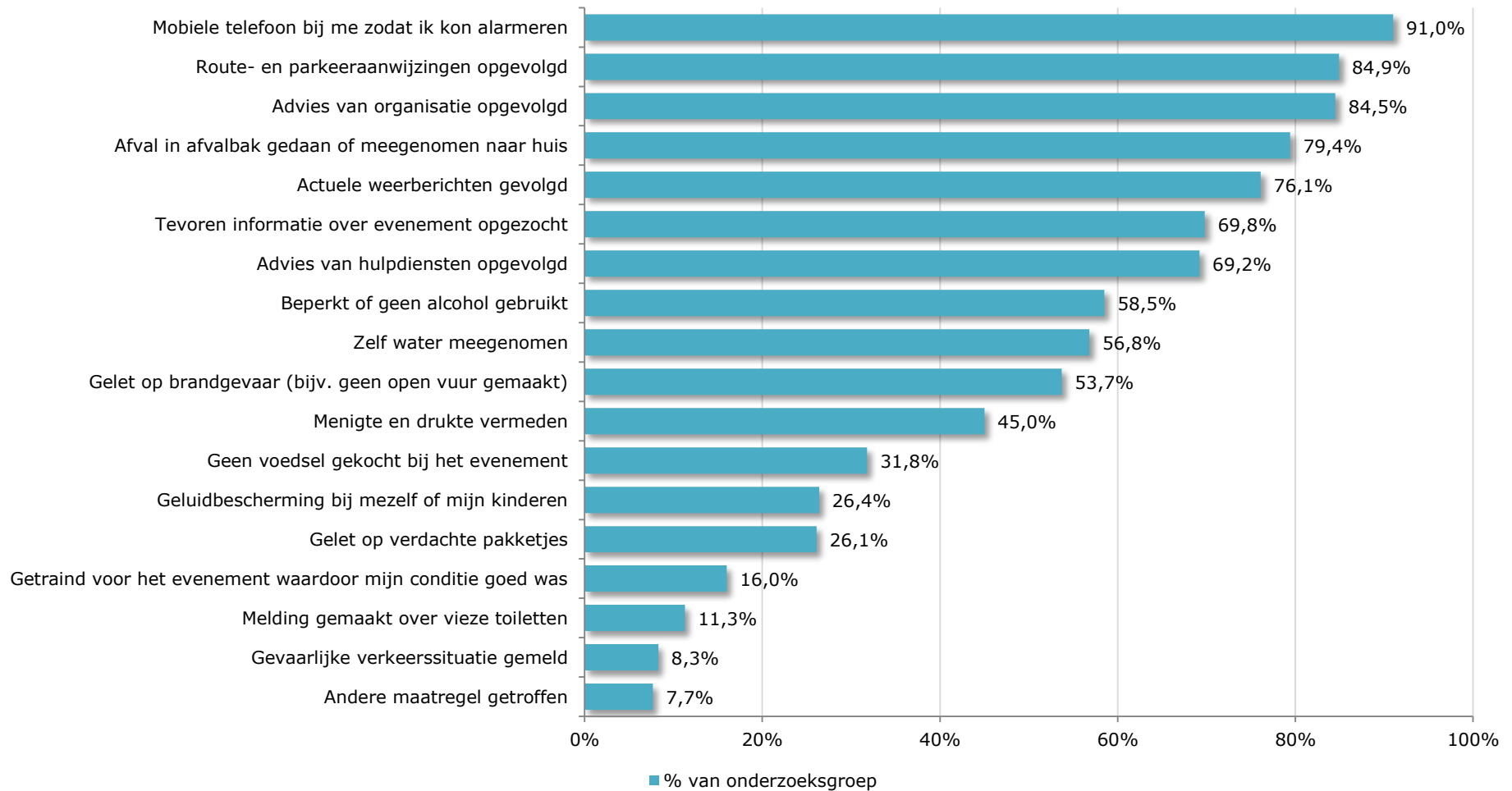


Figuur 3. Percentage van de onderzoeksgroep naar het aantal risico's dat ze bij evenementenbezoek ervaren hebben (antwoord "ja") (N=2695).

Genomen maatregelen door bezoekers evenementen

Bezoekers van evenementen kunnen zelf ook veel doen om incidenten te voorkomen of adequaat te handelen als er een incident is. In figuur 4 staat op volgorde van meest naar minst de maatregelen die de bezoekers aan evenementen uit de onderzoeksgroep zelf hebben genomen. Een mobiele telefoon meenemen naar het evenement, advies opvolgen van de organisatie of route- en parkeeraanwijzingen opvolgen blijken heel gebruikelijk onder de deelnemers aan evenementen in deze onderzoeksgroep. Geluidbescherming had ruim een kwart van de bezoekers van evenementen toegepast. Hetzelfde geldt voor gelet hebben op verdachte pakketjes. Rond de 1 op de 10 bezoekers maakte melding van vieze toiletten of van gevaarlijke verkeerssituaties.

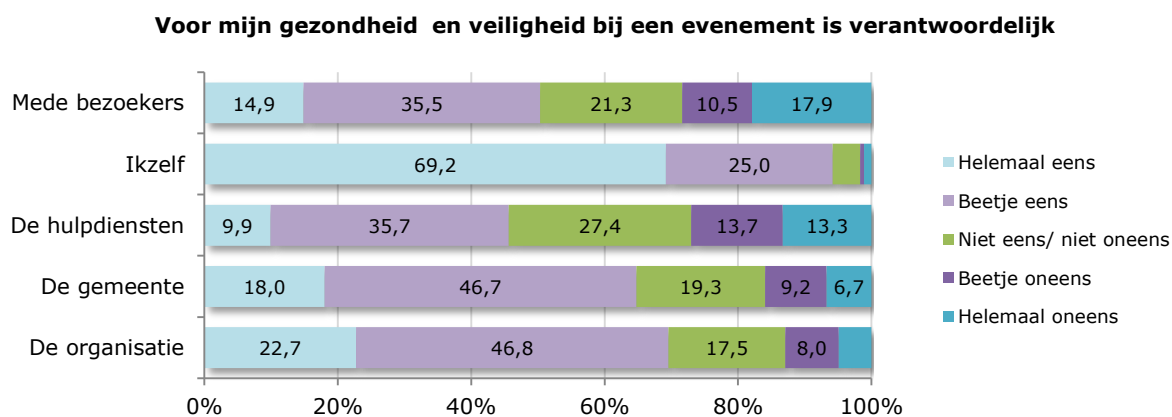
Genomen maatregelen door bezoekers evenementen



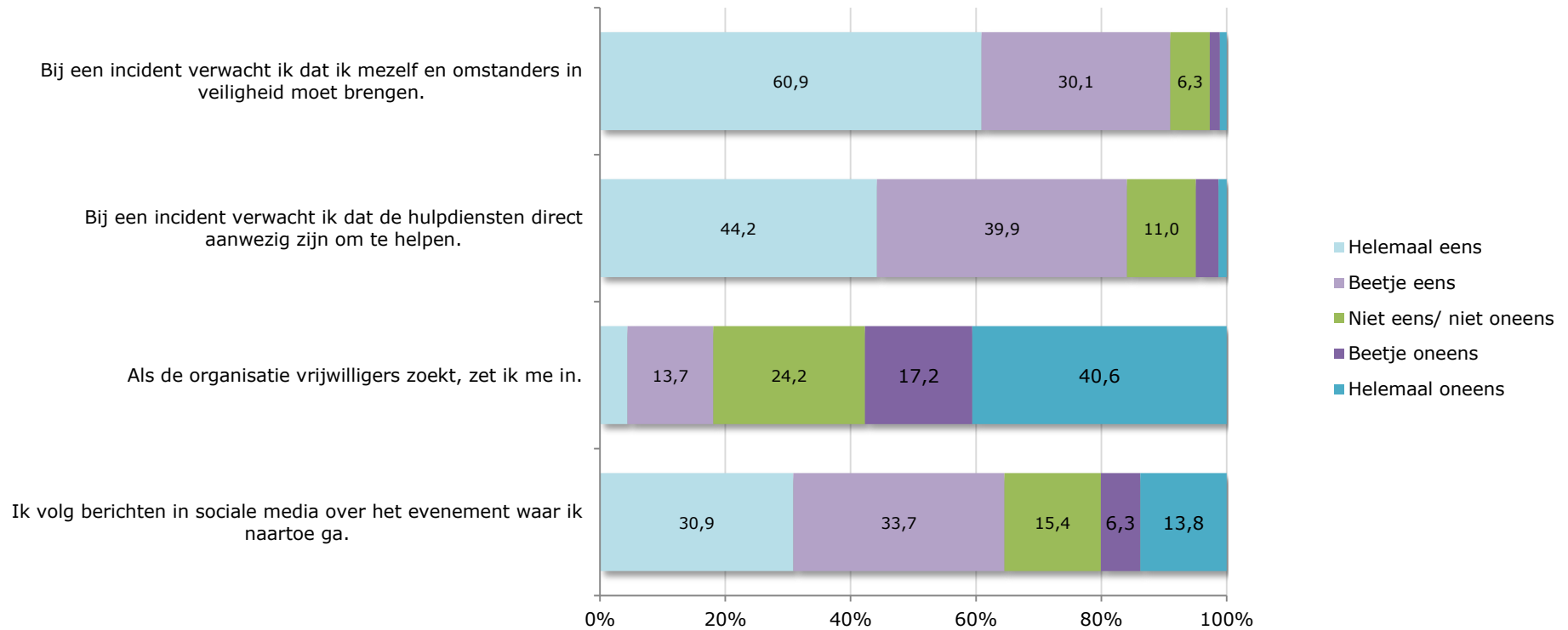
Figuur 4. Percentage van de onderzoeksgroep dat evenementen heeft bezocht naar de preventieve maatregelen die ze zelf genomen hebben (N=2613).

Visie op verdeling in verantwoordelijkheden

Aan de gehele onderzoeksgroep is gevraagd welke mening ze hebben over de verantwoordelijkheid voor gezondheid en veiligheid bij een evenement, los van of ze evenement(en) bezocht hebben of niet. In figuur 5 staan de resultaten vermeld. De onderzoeksgroep legde de nadruk op de eigen verantwoordelijkheid voor gezondheid en veiligheid bij evenementen, en daarna op die van de organisatie en de gemeente. Ook de stelling dat mensen zichzelf en omstanders bij een incident in veiligheid moeten brengen, werd bevestigend beantwoord door de overgrote meerderheid van onderzoeksgroep. Bijna tweederde van de onderzoeksgroep gaf aan de berichten in de sociale media te volgen over het evenement. De bereidheid tot een actieve inzet als vrijwilliger bij een evenement gaf 18,1% van de onderzoeksgroep aan.



Figuur 5: Reactie op stellingen over verantwoordelijkheid bij evenementen (N=2969). (percentages >5% weergegeven in figuur)



Figuur 6: Reactie op stellingen bij evenementen (N=2969). (percentages >5% weergegeven in figuur)

Ook door vragen te stellen over voorbeeldsituaties hebben we de handelingsbereidheid van de onderzoeksgroep nagevraagd. Op de stelling: Stel u ontdekt dat bij een evenement de nooduitgang is afgesloten met een ketting. Wat doet u? reageerde 2,2% van de onderzoeksgroep: ik doe niets, ik ben hier om te ontspannen en 19,9% van de onderzoeksgroep gaf aan hier niet op te letten, want vertrouwt dat de organisatie de zaakjes op orde heeft. 64,3% van de onderzoeksgroep gaf aan dit te melden bij de organisatie of beveiliging, 8,4% bij de eerste agent die hij/zij ziet en 2,3% zou het algemene nummer van de politie bellen. (2,9% gaf aan iets anders te doen).

Op de stelling: Stel u ziet bij een attractie een illegaal balletjes geweer dat niet van echt te onderscheiden is, wat doet u? reageerde 9,1% van de onderzoeksgroep dat ze niets doet, want is bij de attractie om te ontspannen en 32,8% gaf aan hier niet op te letten, want vertrouwt dat de organisatie de zaakjes op orde heeft. 35,5% zou dit bij de organisatie of beveiliging melden, 14,5% bij de eerste agent die hij/zij ziet en 3,9% zou het algemene politienummer bellen (4,1% gaf iets anders aan).

Conclusies

Deze studie is gehouden om het burgerperspectief op veiligheid en gezondheid bij evenementen te kunnen leggen naast het professionele perspectief van de partners in de VRMWB. De onderzoeksgroep bestond uit leden van het GGD burgerpanel in Midden- en West-Brabant. We hebben op demografische achtergrondkenmerken al gezien dat dit panel in grote lijnen een afspiegeling is van de volwassen bevolking in de regio Midden- en West-Brabant. We moeten rekening houden bij de interpretatie van de cijfers dat er soms wat ondervetegenwoordiging is in het panel (19-34 jarigen, in ander land dan Nederland geboren, twee grootste steden) en soms wat overvetegenwoordiging (65-74 jarigen). Hoe jonger de leeftijdsgroep, hoe meer zeer actieve evenementenbezoekers. De groep zeer actieve evenementenbezoekers zal in werkelijkheid naar verwachting groter zijn dan we in deze studie gevonden hebben. We vinden ook in deze studie dat de groep mensen met een ander geboorteland dan Nederland, relatief veel zorgen aangeeft over veiligheid en gezondheid bij evenementen. In werkelijkheid zullen de zorgen over veiligheid en gezondheid vermoedelijk dus wat hoger zijn dan in deze studie gevonden. Verondersteld kan verder worden dat de onderzoeksgroep interesse heeft in gezondheidsthema's én een actieve grondhouding heeft, omdat de groep gevormd is na het invullen van een gezondheidsenquête met de vraag of men vaker mee wil doen aan enquêtes over gezondheid. Het is aannemelijk dat deze factoren de visie op eigen inzet ten opzichte van inzet van overheid en hulpdiensten positief beïnvloed heeft. Mogelijk dat de burgerpanelleden ook eerder zelf maatregelen nemen, dus dat het werkelijke beeld over de actieve inzet van burgers wat ongunstiger is dan in deze studie gevonden.

Met deze opmerkingen in het achterhoofd geven we nu per vraag de conclusies. De eerste vraag was: In welke mate ervaart de onderzoeksgroep zorgen over veiligheid en gezondheid bij evenementen en zijn die zorgen aanleiding om evenementen te mijden? Zorgen over veiligheid en

gezondheid leven breed bij de onderzoeksgroep: bijna de helft gaf aan zich hierover zorgen te maken, waarvan bijna 1 op de 10 vaak zorgen hierover heeft. Dit geeft aan dat vanuit burgerperspectief veiligheid en gezondheid bij evenementen een belangrijk thema gevonden wordt, over de gehele linie van de gemeenten in Midden- en West-Brabant. Expliciet om veiligheidsredenen evenementen mijden, komt bij 3% van de onderzoeksgroep voor.

De tweede vraag was: Welk deel van de onderzoeksgroep bezoekt evenementen en welke evenementen zijn favoriet? Als we meten met een concrete lijst van evenementen en vragen of deze in het afgelopen jaar bezocht zijn, dan bezoekt bijna iedereen één of meer evenementen. De top vijf van favoriete evenementen, bleek: jaarmarkt of braderie, carnavalsoptocht, kermis, muziekevenementen en Koningsdag.

De concrete risico's zoals de bezoekers aan evenementen die zelf hebben ervaren en de maatregelen die zij zelf nemen, waren het thema van vraag 3. Vieze toiletten, gedrang, onhygiënische situatie door afval, piep in de oren vanwege te hard geluid en overlast door dronken mensen, zijn de meest vaak aangegeven risico's vanuit burgerperspectief. Gedrang bij evenementen staat ook in het risicoprofiel van VRMWB genoemd. De maatregelen die burgers zelf nemen, zijn vooral: Een mobiele telefoon meenemen naar het evenement, advies opvolgen van de organisatie of route- en parkeeraanwijzingen opvolgen. Geluidbescherming gebruiken had ruim een kwart van de bezoekers gedaan. Hetzelfde geldt voor: letten op verdachte pakketjes. Rond 1 op de 10 bezoekers maakte actief melding van vieze toiletten of van gevaarlijke verkeerssituaties.

Tot slot was de vraag hoe de onderzoeksgroep aankijkt tegen de eigen rol bij preventie van veiligheids- en gezondheidsrisico's in verhouding tot de rol van de organisator, gemeente en hulpdiensten? De onderzoeksgroep ziet nadrukkelijk een eigen rol, naast de rol van de organisatie en de gemeente. Eén op de vijf mensen uit de onderzoeksgroep gaf aan als vrijwilliger een rol te willen spelen. En ook bij concrete risico's die voorgelegd zijn, ontstaat het beeld van een actieve burger die haar rol wil oppakken.

Omdat de zorgen over gezondheid en veiligheid breed in de regio Midden- en West-Brabant onder de burgers leven en ook bijna iedereen van de volwassen burgers evenementen bezoekt, kan gesteld worden dat gezondheid en veiligheid bij evenementen vanuit burgerperspectief een belangrijk thema is. Vanuit professioneel perspectief beschreven we in de inleiding: de risico's nemen toe, in het risicoprofiel van de VRMWB is het thema aangegeven, de impact van incidenten is hoog juist vanwege het grote bezoekersaantal en de inspecties vragen om extra aandacht vanwege deze impact van incidenten. De cijfers uit dit rapport kunnen benut bij de verdere prioritering van acties om incidenten waar mogelijk te voorkomen of in geval van een incident handelingsperspectief te geven aan burgers, samen met hulpdiensten, organisatie en gemeente.

Referenties

<http://www.consultancy.nl/nieuws/14191/aantal-festivals-in-nederland-groeit-hard-muziekfestivals-meest-in-trek>

Regionaal Risicoprofiel. Veiligheidsregio Midden- en West-Brabant. Adviesgroep SAVE, 2015.

<https://www.ghorbrabantmwn.nl/meer-informatie/evenementenadvies>

<http://www.ifv.nl/kennisplein/Documents/handreiking-evenementenveiligheid-2011-deel-v-versie-definitief.pdf>

https://www.igz.nl/Images/meer-aandacht-nodig-voor-veiligheid-en-gezondheid-bij-publieksevenementen_tcm131-476109_tcm294-373766.pdf

https://www.katwijk.nl/fileadmin/afbeeldingen/Nieuws/Rapport_Risicobeleving_VRHM.pdf

<https://relevant.nl/download/attachments/2031623/Publieksonderzoek%20risicobeleving%20Haaglanden.pdf?version=1&modificationDate=1203505532903&api=v2>

Zelfredzame Burger&Zeelandveilig.nl Onderzoeksresultaten. Onderzoeksgroep Resilient Deltas 10 november 2016.

<https://www.veiligengezonduitgaan.nl/uitgaan/evenementen>

<https://www.ggdwestbrabant.nl/blog/2017/06/Ons-onderzoek-naar-modder-en-obstakelruns-een-project-met-een-zwarte-rand>

Veiligheidsmonitor, 2017

R.G. Hoogendoorn, C.E. Scheepers & S. Hoogendoorn-Lanser. Panelonderzoek: wie doen er mee en wie vallen er af? Ministerie I en M, 2016.

Dankwoord

We danken de panelleden hartelijk voor hun deelname aan dit onderzoek. Zonder hen hadden we de gegevens in dit rapport niet kunnen presenteren.

Anne Meerdink in West-Brabant en Linda van Tilburg in Hart voor Brabant verzorgden de mailing naar het GGD panel en de afwikkeling van de reacties. Jörn Korenromp van Brandweer Midden- en West Brabant hielp met de opzet van het onderzoek en verzorgde de test met de proef enquête. Karin de Vries verzorgde de vragenlijst in Survalyzer en verzorgde de analyses uit CBS Statline van de achtergrondkenmerken. Geke van Dick ondersteunde bij de visualisatie van de grafieken. Dank ook aan Yvonne Postma-Cornelissen en Marije Schnitker van Veiligheidsregio MWB, Coen Adams van de politie Best en Jolanda Hogewoning van GHOR MWN Brabant voor hun advies bij de opzet van het onderzoek.

Bijlage I Achtergrondkenmerken onderzoeksgroep in vergelijking met bevolking West- en Midden Brabant

	Onderzoeksgroep (#)	Onderzoeksgroep (%)	Inwoners MWB 19+*
Geslacht			
% Vrouw	1771	56,0%	50,7%
Leeftijd in 5 categorieën			
19 t/m 34 jaar	442	14,0%	24,4%
35 t/m 49 jaar	782	24,7%	24,7%
50 t/m 64 jaar	685	21,6%	26,5%
65 t/m 74 jaar	975	30,8%	14,3%
75 jaar en ouder	280	8,8%	10,1%
Hoogst voltooide opleiding			
Laag (geen opleiding, lager onderwijs)	37	1,2%	
Midden-laag (lbo, mavo)	708	22,4%	
Midden-hoog (mbo, havo, vwo)	1067	33,7%	
Hoog (hbo, wo)	1353	42,7%	
Geboorteland			
Nederland	3043	96,1%	80,8%
Ander Westers land	91	2,9%	9,6%
Niet Westers land	31	1,0%	8,0%
Huishoudsamenstelling**			
Ik woon met een partner	2475	78,3%	
Ik woon met kind(eren) jonger dan 4 jaar	298	9,4%	
Ik woon met kind(eren) van 4 tot 12 jaar	530	16,8%	
Ik woon met kind(eren) van 12 tot 18 jaar	443	14,0%	
Ik woon met kind(eren) van 18 jaar en ouder	281	8,9%	
Ik woon met ouder(s)	90	2,8%	
Ik woon met andere volwassene(n)	56	1,8%	
Ik woon niet samen, heb duurzame relatie	54	1,7%	
Ik woon alleen	371	11,7%	19,8%

Woongemeente			
Aalburg	72	2,2%	1,1%
Alphen-Chaam	89	2,7%	0,9%
Baarle-Nassau	53	1,6%	0,6%
Bergen op Zoom	196	6,0%	6,0%
Breda	346	10,6%	16,5%
Dongen	76	2,3%	2,3%
Drimmelen	113	3,5%	2,5%
Etten-Leur	103	3,2%	3,9%
Geertruidenberg	102	3,1%	1,9%
Gilze en Rijen	61	1,9%	2,4%
Goirle	86	2,6%	2,1%
Halderberge	100	3,1%	2,7%
Hilvarenbeek	60	1,8%	1,4%
Loon op Zand	55	1,7%	2,1%
Moerdijk	117	3,6%	3,3%
Oisterwijk	82	2,5%	2,4%
Oosterhout	155	4,8%	5,0%
Roosendaal	234	7,2%	7,0%
Rucphen	78	2,4%	2,1%
Steenbergen	79	2,4%	2,2%
Tilburg	361	11,1%	19,5%
Waalwijk	56	1,7%	4,3%
Werkendam	93	2,9%	2,4%
Woensdrecht	95	2,9%	2,0%
Woudrichem	87	2,7%	1,3%
Zundert	88	2,7%	2,0%
Beroepsmatig of als vrijwilliger getraind			
Niet beroepsmatig of als vrijwilliger getraind	1857	63,4%	
Is bedrijfshulpverlener	375	12,8%	
Is getraind in EHBO	398	13,6%	
Is beveiligder	15	0,5%	
Is verkeersbegeleider	62	2,1%	
Werkt bij een hulpdienst	23	0,8%	
Werkt in de zorg	333	11,4%	
Anders beroepsmatig of als vrijwilliger getraind	307	10,5%	

* CBS (2017). N= 875246

**Leeftijd vanaf 20 jaar, CBS (2016). N=856394